

## **BAB II**

### **GAMBARAN UMUM TEMPAT PKL**

#### **A. Sejarah Perusahaan**

Sejarah Badan Pendidikan Kristen Penabur tidak dapat dilepaskan dari sejarah **Gereja Kristen Indonesia Jawa Barat** yang sudah ada sejak zaman Belanda. Saat bersejarah yang penting dicatat ialah tanggal **19 Juli 1950** sebagai lahirnya **Badan Pendidikan Tionghoa Kie Tok Kauw Hwee Khu Hwee Djawa Barat** (selanjutnya disingkat **BP THKTKHKKH Jabar**) berdasarkan Akte Notaris H.J.J. Lamers di Bandung yang diwakili oleh calon Notaris **Tan Eng Kiam**.

Pada tahun 1967, setelah lebih dari 25 tahun sebagai bangsa merdeka, rasa kebangsaan Indonesia makin menebal, sehingga pembangunan bangsa dan pembangunan karakter perlu mendapat wujud yang lebih nyata. Nama Badan Pendidikan yang memakai nama Cina perlu mendapat ganti nama sesuai dengan keadaan. Lebih-lebih setelah terjadi Gerakan 30 September 1965. Apa yang dilakukan oleh BAPERKI yang bersifat integratif, sudah tidak sesuai lagi dengan kegiatan yang dilakukan oleh golongan yang menghendaki asimilatif. Karena itu dipandang perlu untuk memperbaharui dengan pembuatan akte baru.

Tokoh **Oey Giok Tjeng** selaku Ketua Yayasan dan **Tjiok Tjing Ho** sebagai Sekretaris Yayasan Badan Pendidikan yang lama datang kepada

Notaris **E. Pondaag** untuk membuat akte baru. Maka pada tanggal 27 Januari 1967 dengan nomor akte 33 berdirilah **Yayasan Badan Pendidikan Kristen Djawa Barat** yang berkedudukan di Jakarta. Apa yang terdantum dalam akte pendiriannya, tampak sekali bahwa sifat badan lama yang masih etnis Cina atas dasar agama Kristen, telah berubah bersifat nasional Indonesia atas dasar agama yang sama.

Yayasan yang bernama **Badan Pendidikan Kristen Djawa Barat** selanjutnya disebut **BPK Jabar**) didirikan dengan dasar pada kesaktian alkitab dan bahwa Yesus Kristus adalah Anak Allah dan Juruselamat Dunia. Maksud dari yayasan tersebut adalah untuk membina manusia Indonesia berlandaskan Pancasila, yaitu Dasar Negara Republik Indonesia (Yayasan lahir dalam zaman demokrasi Pancasila). Sedangkan tujuannya adalah untuk memberi pelayanan Kristen di bidang pendidikan dan pengajaran dalam arti seluas-luasnya.

Dengan nama **BPK Jabar**, pengertian wilayah kegiatannya hanya mencakup wilayah provinsi Jawa Barat saja. Pada waktu itu Jakarta masih dianggap seperti bagian dari Jawa Barat, jadi mengikuti pola pemerintahan Belanda di Indonesia. Dengan dipilihnya Jakarta sebagai pusat **BPK Jabar**, peranan Jakarta makin besar terutama dengan pertimbangan bahwa Departemen Pendidikan dan Kebudayaan Republik Indonesia berkedudukan di Jakarta. Sehingga segala sesuatu yang menyangkut pendidikan, penyelesaiannya di Jakarta. Lebih-lebih setelah secara hukum ditetapkan

bahwa Jakarta menjadi ibukota Republik Indonesia (1964), maka posisi Jakarta sebagai pusat kegiatan BPK Jabar makin mantap.

Dalam kondisi sosial-ekonomi serta komunikasi yang makin membaik, maka dilakukan perluasan oleh BPK Jabar sampai ke Lampung. Maka didirikanlah sekolah dibawah BPK Jabar di Bandar Lampung maupun Metro.

Dengan Jakarta yang bukan bagian dari Jawa Barat dan Lampung yang jelas sebagai salah satu propinsi di luar Jawa dan hanya dipisahkan oleh Selat Sunda dari Jawa Barat, maka timbullah pemikiran-pemikiran untuk mengubah nama Badan Pendidikan Kristen Jawa Barat dengan istilah lain.

Melihat kenyataan-kenyataan yang ada serta aktivitas pengurus dari BPK Jabar telah nyata sebagaimana dikemukakan dalam pasal 2 dan 3. Agar seluruh kegiatan yang dilakukan sesuai dengan keadaan baru, maka diperlukan landasan hukum yang lebih mantap.

Pada hari Selasa tanggal **21 Maret 1989** telah menghadap Notaris **Winanto Wiryomartani, S.H.** dua orang pengurus BPK Jabar, yaitu **Drs. Djufrie Natanael Sentana, MBA.** selaku Ketua Umum Pengurus Harian dan **Drs. Michael Tanok** selaku Sekretaris BPK Jabar. Dibuatlah Akte yang bernama **Badan pendidikan Kristen PENABUR (BPK PENABUR)** tertanggal **21 Maret 1989 Nomor 121** yang dimuat dalam Berita Negara RI tanggal 5 Mei 1989 No. 36.

BPK PENABUR telah menyebutkan adanya Mukadimah sebagai berikut: Mengingat bahwa Gereja Kristen Indonesia Jawa Barat yang hidup di dalam persekutuan dengan Gereja yang kudus dalam mengemban amanat panggilan pelayanan dan kesaksian tersebut adalah di bidang pendidikan, maka Gereja Kristen Indonesia Jawa Barat mendirikan dan mengasuh suatu Yayasan Pendidikan Kristen yang berdasarkan iman Kristen, sesuai dengan kesadaran bahwa pendidikan itu mengarah kepada pembentukan manusia seutuhnya. Selanjutnya disebutkan, bahwa yayasan tersebut berkedudukan di Jakarta dan berdasarkan Pancasila dan bertujuan ikut membentuk manusia Indonesia seutuhnya melalui bidang pendidikan sebagai perwujudan panggilan pelayanan dan kesaksian Kristen.

## **B. Kegiatan Umum Perusahaan**

BPK PENABUR adalah Yayasan Pendidikan Kristen yang selalu berusaha meningkatkan potensi siswa baik dalam bidang pengetahuan dan meningkatkan potensi peserta didik dengan berdasarkan nilai – nilai kristiani. Dalam dunia pendidikan Indonesia, BPK PENABUR diakui telah memberi kontribusi nyata bagi peningkatan mutu pendidikan nasional. Tidak hanya melalui program – program unggulan yang dimiliki, namun juga berbagai prestasi tingkat Internasional dan Nasional, yang dipersembahkan oleh siswa – siswa terbaik dari sekolah BPK PENABUR yang tersebar di 15 kota wilayah yang meliputi 4 propinsi yaitu Jawa barat, DKI Jakarta, Banten dan Lampung serta 11 Sekolah Mitra BPK penabur. 15 kota wilayah yaitu :

1. BPK PENABUR Bandar Lampung
2. BPK PENABUR Bandung
3. BPK PENABUR Bogor
4. BPK PENABUR Cianjur
5. BPK PENABUR Cicurug
6. BPK PENABUR Cimahi
7. BPK PENABUR Cirebon
8. BPK PENABUR Indramayu
9. BPK PENABUR Jakarta
10. BPK PENABUR Jatibarang
11. BPK PENABUR Metro
12. BPK PENABUR Rengasdengklok
13. BPK PENABUR Serang
14. BPK PENABUR Sukabumi
15. BPK PENABUR Tasikmalaya

Sedangkan untuk BPK PENABUR JAKARTA terdapat beberapa sekolah yang tersebar di kota – kota Jakarta yang terdiri dari :

#### **A. Sekolah Reguler**

##### **JENJANG TK**

1. TTK 1 PENABUR ( Jl. Samanhudi No 29 Jakarta Pusat)
2. TTK 2 PENABUR (Jl.Pembangunan I No.23 Jakarta Pusat)
3. TTK 3 PENABUR (Jl. Tarum Barat Blok KK Cipinang Indah Jakarta Timur)

4. TTK 5 PENABUR + Fillial (Padepokan TMII Jakarta Timur)
5. TTK 6 PENABUR (Jl. Hibrida Raya Blok QA3, Kelapa Gading Jakarta Utara)
6. TTK 7 PENABUR (Jl. Gunung Sahari No. 90A Jakarta Pusat)
7. TTK 8 PENABUR (Jl. Biru Laut Raya No.18, Cawang Jaktim Jakarta Timur)
8. TTK 9 PENABUR (Jl. Halimun No.9 Jakarta Selatan)
9. TTK 10 PENABUR (Jl. Layar Permai 6 Blok SD 2, Bukit Golf, Pantai Indah Kapuk, Jakarta Utara)
10. TTK 11 PENABUR (Jl. Surya Sarana, Sunrise Garden Jakarta Barat)
11. TTK PENABUR Kota Modern (Jl. Honoris Raya Blok J 10 Kota Modern Tangerang)
12. TTK PENABUR Gading Serpong (Jl. Raya Kelapa Gading Barat, Gading Serpong Tangerang)
13. TTK PENABUR Bintaro Jaya (Jl. Panglima Polim Blok A6 No.1 Pd.Aren Bintaro)
14. TTK PENABUR Kota Jababeka (Jl. Does Dekker No.1 Jababeka Cikarang)
15. TTK PENABUR Harapan Indah (Boulevard Raya Kav.21 Harapan Indah Bekasi)
16. TTK PENABUR Bekasi Agus Salim (Jl. Kyai Agus Salim No.25 Bekasi)
17. TTK PENABUR Kota Wisata (Ruko Travalgar Blok SEI Kota Wisata Cibubur)

## **JENJANG SD**

1. SDK 1 PENABUR ( Jl. Samanhudi No 29 Jakarta Pusat )
2. SDK 2 PENABUR (Jl.Pembangunan I No.23 Jakarta Pusat)
3. SDK 3 PENABUR (Jl. Gunung Sahari No. 90A Jakarta Pusat)
4. SDK 4 PENABUR (Jl. Tarum Barat Blok Kk Cipinang Indah Jakarta Timur)
5. SDK 6 PENABUR (Jl. Hibrida Raya Blok QA3, Kelapa Gading Jakarta Utara)
6. SDK 8 PENABUR (Jl. Taman Hijau Daun No.24 Cawang Jakarta Timur)
7. SDK 9 PENABUR (Jl. Halimun No.9 Jakarta Selatan)
8. SDK 10 PENABUR (Jl. Layar Permai 6 Blok SD 2, Bukit Golf, Pantai Indah Kapuk, Jakarta Utara)
9. SDK 11 PENABUR (Jl. Surya Bahagia II, Sunrise Garden Jakarta Barat)
10. SDK PENABUR Modern Land (Jl. Honoris Raya Blok J 10 Kota Modern Tangerang)
11. SDK PENABUR Gading Serpong (Raya Kelapa Gading Barat,Gading Serpong Tangerang)
12. SDK PENABUR Bintaro Jaya (Jl. Panglima Polim Blok A6 No.1 Pd.Aren Bintaro)
13. SDK PENABUR KOTA JABABEKA (Jl. Does Dekker No.1 Jababeka Cikarang)

14. SDK PENABUR Harapan Indah (Boulevard Raya Kav.21 Harapan Indah Bekasi)
15. SDK PENABUR Bekasi Agus Salim (Jl. Kyai Agus Salim No.25 Bekasi)
16. SDK PENABUR Kota Wisata (Ruko Travalgar Blok SEI Kota Wisata Cibubur)

### **JENJANG SMP**

1. SMPK 1 PENABUR (Jl. Pintu Air Raya No.11 Jakarta Pusat)
2. SMPK 2 PENABUR (Jl. Pembangunan III/I A Jakarta Pusat)
3. SMPK 3 PENABUR (Jl. Gunung Sahari No. 90A Jakarta Pusat)
4. SMPK 4 PENABUR (Jl. Hibrida Raya Blok QA3, Kelapa Gading Jakarta Utara)
5. SMPK 5 PENABUR (Jl. Tarum Barat Blok Kk Cipinang Indah Jakarta Timur)
6. SMPK 6 PENABUR (Jl. Muara Karang Blok 23S Jakarta Utara)
7. SMPK 7 PENABUR (Jl. Surya Sarana, Sunrise Garden Jakarta Barat)
8. SMPK PENABUR Modern Land (Jl. Honoris Raya Blok J 10 Kota Modern Tangerang)
9. SMPK PENABUR Gading Serpong (Jl. Raya Kelapa Gading Barat,Gading Serpong Tangerang)
10. SMPK PENABUR Bintaro Jaya (Jl. Panglima Polim Blok A6 No.1 Pd.Aren Bintaro)



11. SMPK PENABUR KOTA JABABEKA (Jl. Does Dekker No.1 Jababeka Cikarang)
12. SMPK PENABUR Harapan Indah (Boulevard Raya Kav.21 Harapan Indah Bekasi)

### **JENJANG SMA**

1. SMAK 1 PENABUR (Jl. Tanjung Duren Raya No.4 Jakarta Barat)
2. SMAK 2 PENABUR (Jl. Pintu Air Raya No.11 Jakarta Pusat)
3. SMAK 3 PENABUR (Jl. Gunung Sahari No. 90A Jakarta Pusat)
2. SMAK 4 PENABUR (Jl. Surya Sarana, Sunrise Garden Jakarta Barat)
3. SMAK 5 PENABUR (Jl. Hibrida Raya Blok QA3, Kelapa Gading Jakarta Utara)
4. SMAK 6 PENABUR (Jl. Muara Karang Blok 23S Jakarta Utara)
5. SMAK 7 PENABUR (Jl. Tarum Barat Blok Kk Cipinang Indah Jakarta Timur)
6. SMAK PENABUR Gading Serpong (Jl. Raya Kelapa Gading Barat, Gading Serpong)
7. SMAK PENABUR Bintaro Jaya (Jl. Panglima Polim Blok A6 No.1 Pd.Aren Bintaro)
8. SMAK PENABUR Harapan Indah (Boulevard Raya Kav.21 Harapan Indah Bekasi)
9. SMK F PENABUR (Jl. Pintu Air Raya No.11 Jakarta Pusat)

## **B. Sekolah *International & Brilliant***

1. SDK PENABUR Kelapa Gading (Internasional)
2. SMPK PENABUR Kelapa Gading (Internasional)
3. SMAK PENABUR Kelapa Gading (Internasional)
4. SMPK PENABUR Tanjung Duren (Internasional)
5. SMAK PENABUR Tanjung Duren (Internasional)
6. SMAK PENABUR Gading Serpong (*Brilliant*)

## **C. Struktur Organisasi**

Struktur organisasi dapat disebut suatu desain organisasi dan merupakan gambaran formal tentang bagaimana suatu organisasi dikelola, bagaimana hubungan antara fungsi-fungsi yang ada, bagian-bagian tugas dan tanggung jawab, gambaran spesialisasi pekerjaan, pendelegasian wewenang, koordinasi antara bagian dalam pembuatan keputusan.

Gambaran mengenai tugas dan wewenang serta tanggung jawab dari struktur organisasi yang digunakan oleh BPK PENABUR JAKARTA adalah sebagai berikut :

## SUSUNAN PENGURUS

### BADAN PENDIDIKAN KRISTEN (BPK) PENABUR JAKARTA

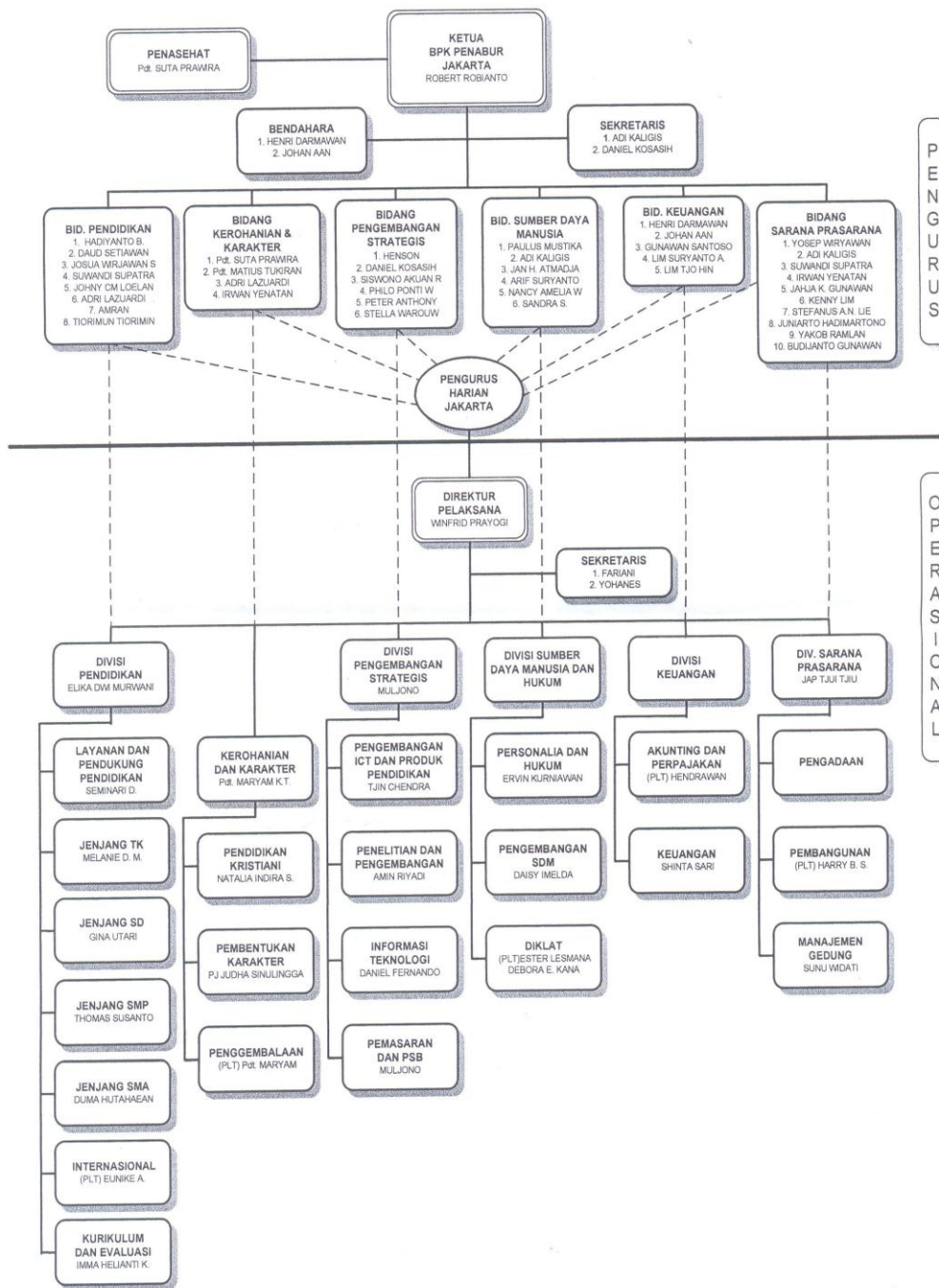
#### MASA PELAYANAN TAHUN 2010-2014

No.	Nama	Jabatan
1.	<b>Pdt. Suta Prawira</b>	Penasehat
2.	<b>Ir. Robert Robianto</b>	Ketua BPK PENABUR Jakarta
3.	<b>DR. IR. Hadiyanto Budisetio MM</b>	Ketua I
4.	<b>Drs. Henson, SH</b>	Ketua II
5.	<b>Yosep Wiryawan</b>	Ketua III
6.	<b>Paulus Mustika S</b>	Ketua IV
7.	<b>Drs. Adi JV Kaligis</b>	Sekretaris I
8.	<b>Rachmat Daniel Kosasih</b>	Sekretaris II
9.	<b>Henri Darmawan</b>	Bendahara I
10.	<b>Aan Tunggawidjaja</b>	Bendahara II
11.	<b>Adri Lazuardi</b>	Anggota
12.	<b>Amran Budianto Theodorus</b>	Anggota
13.	<b>Arif Suryanto</b>	Anggota

14.	<b>Ir. Budijanto Jutanti G</b>	Anggota
15.	<b>Daud Setiawan</b>	Anggota
16.	<b>Gunawan Santoso</b>	Anggota
17.	<b>drh. Hedijanto Atmadjaja</b>	Anggota
18.	<b>Irwan Yenatan Herysusanto</b>	Anggota
19.	<b>Jahja Kristiantara G</b>	Anggota
20.	<b>Jakob Ramlan</b>	Anggota
21.	<b>Johny CM Loelan</b>	Anggota
22.	<b>Drs. Josua Wirjawan S, MBA</b>	Anggota
23.	<b>Juniarto Hadimartono</b>	Anggota
24.	<b>Kenny Lim</b>	Anggota
25.	<b>Lim Suryanto Abednego</b>	Anggota
26.	<b>Lim Tjo Hin</b>	Anggota
27.	<b>Matius T. Adi Prawira</b>	Anggota
28.	<b>Nancy Amelia</b>	Anggota
29.	<b>Peter Anthony, SH</b>	Anggota
30.	<b>Philo Ponti Wiratama</b>	Anggota
31.	<b>Sandra Setiawati Santoso</b>	Anggota

32.	<b>Siswono Akuan Rokanta</b>	Anggota
33.	<b>Stefanus AN Lie</b>	Anggota
34.	<b>Stella S. Warouw</b>	Anggota
35.	<b>Suwandi Supatra</b>	Anggota
36.	<b>Tiorimun Tiorimin</b>	Anggota

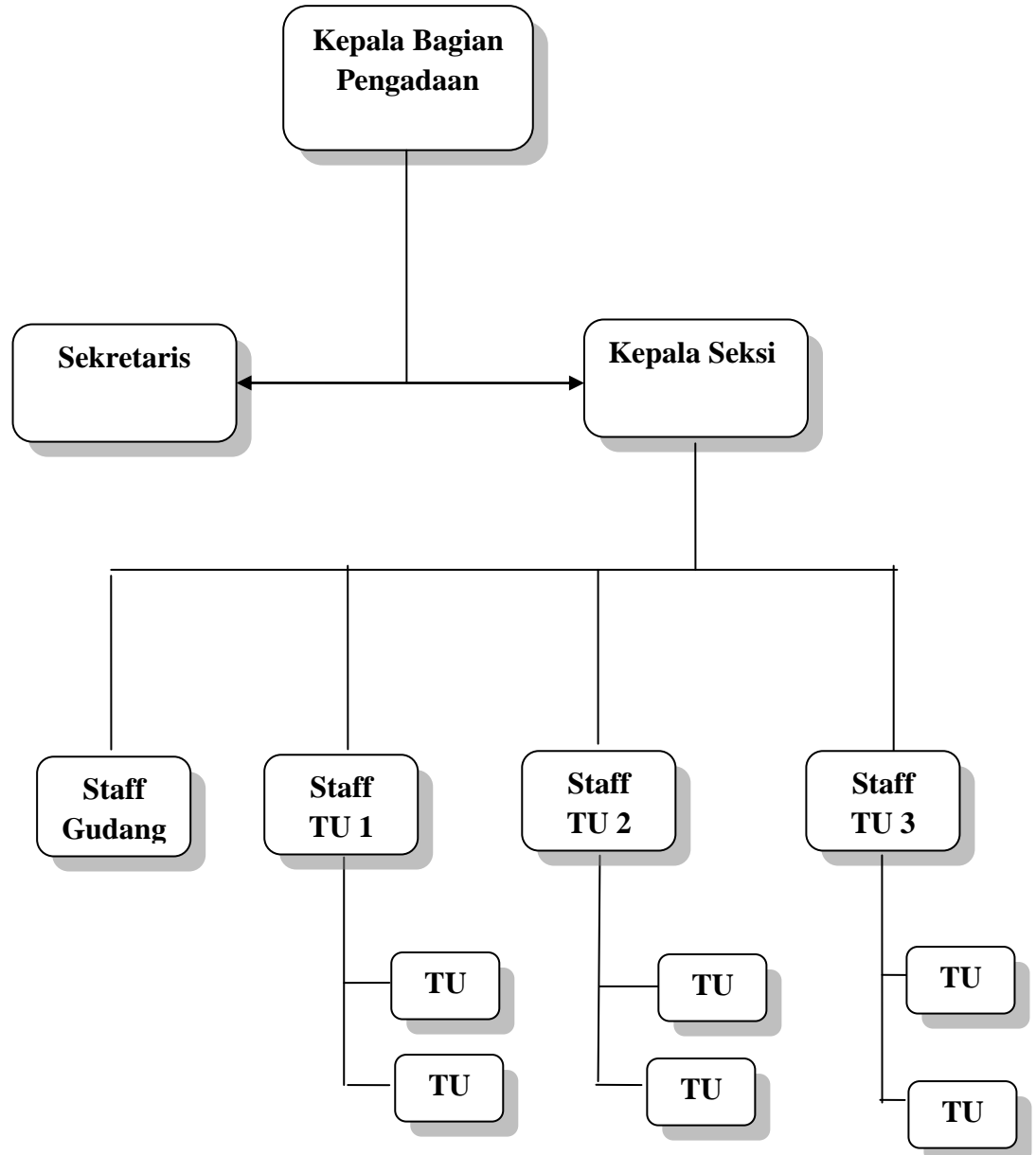
### STRUKTUR ORGANISASI INDUK BPK PENABUR JAKARTA



KETERANGAN :  
 ————— GARIS PERTANGGUNGJAWABAN  
 - - - - - GARIS KOORDINASI

PLT : Pelaksana Tugas

## STRUKTUR ORGANISASI BAGIAN PENGADAAN



#### **D. Tujuan Perusahaan / Instansi**

##### **Visi & Misi**

##### **Visi**

Menjadi lembaga pendidikan Kristen unggul dalam Iman, Ilmu, dan Pelayanan.

##### **Misi**

Mengembangkan potensi peserta didik secara optimal melalui pendidikan dan pengajaran bermutu berdasarkan nilai nilai Kristiani

##### **Pemahaman**

**Misi:** Jawaban dari pertanyaan “Mengapa dan untuk apa BPK PENABUR berada”, atau semacam “Maksud dan Tujuan” pendirian sebuah lembaga, sehingga identik dengan “Latar Belakang” / “Yang Mendorong”.

**Visi:** Jawaban dari pertanyaan “Menjadi seperti apa BPK PENABUR yang diharapkan” atau semacam “Sasaran Jangka Panjang” yang belum terukur dan terbatas waktu, sehingga identik dengan “Mimpi yang ingin diwujudkan” atau “Yang Menarik”.

##### **Istilah dalam Misi**

1. **POTENSI**, adalah daya, kemampuan, kekuatan yang mempunyai kemungkinan untuk dikembangkan.



2. **PESERTA DIDIK**, adalah anggota masyarakat yang berusaha mengembangkan dirinya melalui proses pendidikan pada lajur, jenjang, dan jenis pendidikan tertentu. ([UURI no. 2/1989 Bab 1/ps. 1](#)).
3. **OPTIMAL**, kondisi terbaik yang perlu diciptakan demi tercapainya hasil / prestasi tertinggi.
4. **PENDIDIKAN** dan **PENGAJARAN**, Pendidikan adalah proses perubahan sikap dan tata laku seseorang atau kelompok orang dalam usaha mendewasakan manusia melalui Peneladanan hidup yang baik dan benar bercermin kepada Guru Agung Yesus Kristus. Pengajaran adalah proses mentransfer suatu ilmu.
5. **BERMUTU**, baik (tinggi) mutunya; mempunyai kualitas, bertaraf tinggi.
6. Berdasarkan **NILAI-NILAI KRISTIANI**, Keseluruhan proses dan kegiatan pembelajaran didasarkan pada nilai-nilai spiritualitas yang diteladankan oleh Yesus Kristus dalam semangat “*Servant Leadership*” atau kepemimpinan yang melayani.

#### **E. Sumber Daya yang Tersedia**

##### **1. Tenaga pengajar dan Staff**

Kegiatan belajar mengajar berlangsung dengan bahasa pengantar bahasa Indonesia dan bahasa Inggris oleh guru-guru berdedikasi penuh, berpengalaman dan memiliki komitmen terhadap peserta didik. Tenaga pengajar merupakan guru-guru pilihan yang memiliki kemampuan dan kompetensi mengajar di bidangnya. Guru-guru secara rutin mengikuti

pelatihan untuk mempersiapkan mereka dalam melaksanakan proses belajar mengajar di kelas, serta didukung dengan staff Tata Usaha yang membantu dalam menyediakan kebutuhan sekolah sehingga membantu kelancaran proses belajar mengajar,.

## **2. Sarana Prasarana Belajar**

Sarana prasarana yang tersedia di masing – masing sekolah BPK PENABUR JAKARTA dalam belajar mengajar seperti ruang kelas yang nyaman, perpustakaan lengkap, ruangan laboratorium bahasa, komputer, fisika, biologi, kimia, robotic serta kelengkapan peralatan belajar mengajar seperti alat – alat laboratorium, alat – alat musik, alat olahraga, alat tari, dan lain – lain sangat mendukung dalam proses belajar mengajar.