

Lampiran 1**Sampel Perusahaan Manufaktur**

Kode	Nama	Sektor
ADES	Akasha Wira International Tbk, PT	Industri Barang Konsumsi
ADMG	Polychem Indonesia Tbk	Aneka Industri
AGII	Aneka Gas Industri Tbk	Industri Dasar & Kimia
AISA	Tiga Pilar Sejahtera Food Tbk, PT	Industri Barang Konsumsi
AKKU	Alam Karya Unggul Tbk	Industri Dasar & Kimia
AKPI	Argha Karya Prima Industry Tbk	Industri Dasar & Kimia
ALDO	Alkindo Naratama Tbk	Industri Dasar & Kimia
ALKA	Alaska Industrindo Tbk	Industri Dasar & Kimia
ALMI	Alumindo Light Metal Industry Tbk	Industri Dasar & Kimia
ALTO	Tri Banyan Tirta Tbk, PT	Industri Barang Konsumsi
AMFG	Asahimas Flat Glass Tbk	Industri Dasar & Kimia
AMIN	Ateliers Mecaniques D'Indonesie Tbk.	Aneka Industri
APLI	Asiaplast Industries Tbk	Industri Dasar & Kimia
ARGO	Argo Pantas Tbk	Aneka Industri
ARNA	Arwana Citra Mulia Tbk	Industri Dasar & Kimia
ASII	Astra International Tbk	Aneka Industri
AUTO	Astra Otoparts Tbk	Aneka Industri
BAJA	Saranacentral Bajatama Tbk	Industri Dasar & Kimia
BATA	Sepatu Bata Tbk	Aneka Industri
BELL	Trisula Textile Industries Tbk	Aneka Industri
BIMA	Primarindo Asia Infrastructure Tbk	Aneka Industri
BOLT	Garuda Metalindo Tbk	Aneka Industri
BRAM	Indo Kordsa Tbk	Aneka Industri
BRNA	Berlina Tbk	Industri Dasar & Kimia
BRPT	Barito Pasific Tbk	Industri Dasar & Kimia
BTON	Beton Jaya Manunggal Tbk	Industri Dasar & Kimia
BUDI	Budi Starch & Sweetener Tbk.	Industri Dasar & Kimia
CAMP	Campina Ice Cream Industry Tbk	Industri Barang Konsumsi
CEKA	Wilmar Cahaya Indonesia Tbk, PT	Industri Barang Konsumsi
CINT	Chitose Internatonal Tbk, PT	Industri Barang Konsumsi
CLEO	Sariguna Primatirta Tbk	Industri Barang Konsumsi
CNTB	Century Textile Industry Tbk	Aneka Industri
CNTX	Century Textile Industry Tbk	Aneka Industri
CPIN	Charoen Pokphand Indonesia Tbk	Industri Dasar & Kimia
CTBN	Citra Turbindo Tbk	Industri Dasar & Kimia
DAJK	Dwi Aneka Jaya Kemasindo Tbk	Industri Dasar & Kimia
DLTA	Delta Djakarta Tbk, PT	Industri Barang Konsumsi
DPNS	Duta Pertiwi Nusantara Tbk.	Industri Dasar & Kimia

DVLA	Darya Varia Laboratoria Tbk	Industri Barang Konsumsi
EKAD	Ekadharma International Tbk.	Industri Dasar & Kimia
ERTX	Eratex Djaya Tbk	Aneka Industri
ESTI	Ever Shine Tex Tbk	Aneka Industri
ETWA	Eterindo Wahanatama Tbk.	Industri Dasar & Kimia
FASW	Fajar Surya Wisesa Tbk	Industri Dasar & Kimia
FPNI	Lotte Chemical Titan Tbk	Industri Dasar & Kimia
GDST	Gunawan Dianjaya Steel Tbk	Industri Dasar & Kimia
GDYR	Goodyear Indonesia Tbk	Aneka Industri
GGRM	Gudang Garam Tbk	Industri Barang Konsumsi
GJTL	Gajah Tunggal Tbk	Aneka Industri
GMFI	Garuda Maintenance Facility Aero Asia Tbk	Aneka Industri
HDTX	Panasia Indo Resources Tbk	Aneka Industri
HMSP	Handjaya Mandala Sampoerna Tbk	Industri Barang Konsumsi
HOKI	Buyung Poetra Sembada Tbk, PT	Industri Barang Konsumsi
HRTA	Hartadinata Abadi Tbk	Industri Barang Konsumsi
ICBP	Indofood CBP Sukses Makmur Tbk, PT	Industri Barang Konsumsi
IGAR	Champion Pasific Indonesia Tbk	Industri Dasar & Kimia
IKAI	Inti Keramik Alam Asri Industri Tbk	Industri Dasar & Kimia
IKBI	Sumi Indo Kabel Tbk	Aneka Industri
IMAS	Indomobil Sukses International Tbk	Aneka Industri
IMPC	Impack Pratama Industri Tbk	Industri Dasar & Kimia
INAF	Indofarma (Persero) Tbk	Industri Barang Konsumsi
INAI	Indal Aluminium Industry Tbk	Industri Dasar & Kimia
INCI	Intan Wijaya International Tbk.	Industri Dasar & Kimia
INDF	Indofood Sukses Makmur Tbk, PT	Industri Barang Konsumsi
INDR	Indo Rama Synthetic Tbk	Aneka Industri
INDS	Indospring Tbk	Aneka Industri
INKP	Indah Kiat Pulp & paper Tbk	Industri Dasar & Kimia
INRU	Toba Pulp Lestari Tbk	Industri Dasar & Kimia
INTP	Indocement Tunggal Prakasa Tbk	Industri Dasar & Kimia
IPOL	Indopoly Swakarsa Industry Tbk	Industri Dasar & Kimia
ISSP	Steel Pipe Industry of Indonesia Tbk	Industri Dasar & Kimia
JECC	Jembo Cable Company Tbk	Aneka Industri
JKSW	Jakarta Kyoei Steel Work LTD Tbk	Industri Dasar & Kimia
JPFA	Japfa Comfeed Indonesia Tbk	Industri Dasar & Kimia
JPRS	Jaya Pari Steel Tbk	Industri Dasar & Kimia
KAEF	Kimia Farma (Persero) Tbk	Industri Barang Konsumsi
KBLI	KMI Wire and Cable Tbk	Aneka Industri
KBLM	Kabelindo Murni Tbk	Aneka Industri
KBRI	Kertas Basuki Rachmat Indonesia Tbk	Industri Dasar & Kimia
KDSI	Kedawung Setia Industrial Tbk	Industri Dasar & Kimia
KIAS	Keramika Indonesia Asosiasi Tbk	Industri Dasar & Kimia

KICI	Kedaung Indah Can Tbk, PT	Industri Barang Konsumsi
KINO	Kino Indonesia Tbk	Industri Barang Konsumsi
KLBF	Kalbe Farma Tbk	Industri Barang Konsumsi
KRAH	Grand Kartech Tbk	Aneka Industri
LMPI	Langgeng Makmur Industry Tbk, PT	Industri Barang Konsumsi
LPIN	Multi Prima Sejahtera Tbk	Aneka Industri
MAIN	Malindo Feedmill Tbk	Industri Dasar & Kimia
MARK	Mark Dynamics Indonesia Tbk	Industri Dasar & Kimia
MASA	Multistrada Arah Sarana Tbk	Aneka Industri
MBTO	Martina Berto Tbk	Industri Barang Konsumsi
MDKI	Emdeki Utama Tbk	Industri Dasar & Kimia
MERK	Merck Indonesia Tbk	Industri Barang Konsumsi
MLBI	Multi Bintang Indonesia Tbk, PT	Industri Barang Konsumsi
MLIA	Mulia Industrindo Tbk	Industri Dasar & Kimia
MRAT	Mustika Ratu Tbk	Industri Barang Konsumsi
MYOR	Mayora Indah Tbk, PT	Industri Barang Konsumsi
MYTX	Apac Citra Centertex Tbk	Aneka Industri
NIPS	Nipress Tbk	Aneka Industri
PBID	Panca Budi Idaman Tbk	Industri Dasar & Kimia
PBRX	Pan Brothers Tbk	Aneka Industri
PCAR	Prima Cakrawala Abadi Tbk	Industri Barang Konsumsi
POLY	Asia Pasific Fibers Tbk	Aneka Industri
PRAS	Prima alloy steel Universal Tbk	Aneka Industri
PSDN	Prashida Aneka Niaga Tbk, PT	Industri Barang Konsumsi
PTSN	Sat Nusa Persada Tbk	Aneka Industri
PYFA	Pyridam Farma Tbk	Industri Barang Konsumsi
RICY	Ricky Putra Globalindo Tbk	Aneka Industri
RMBA	Bentoel International Investama Tbk	Industri Barang Konsumsi
ROTI	Nippon Indosari Corporindo Tbk, PT	Industri Barang Konsumsi
SCCO	Supreme Cable Manufacturing and Commerce Tbk	Aneka Industri
SCPI	Merck Sharp Dohme Pharma Tbk	Industri Barang Konsumsi
SIAP	Sekawan Intipratama Tbk	Industri Dasar & Kimia
SIDO	Industri Jamu & Farmasi Sido Muncul Tbk	Industri Barang Konsumsi
SIMA	Siwani Makmur Tbk	Industri Dasar & Kimia
SIPD	Siearad Produce Tbk	Industri Dasar & Kimia
SKBM	Sekar Bumi Tbk, PT	Industri Barang Konsumsi
SKLT	Sekar Laut Tbk, PT	Industri Barang Konsumsi
SMBR	Semen Baturaja (Persero) Tbk	Industri Dasar & Kimia
SMCB	Holcim Indonesia Tbk	Industri Dasar & Kimia
SMGR	Semen Indonesia (persero) Tbk	Industri Dasar & Kimia
SMSM	Selamat Sempurna Tbk	Aneka Industri
SPMA	Suparma Tbk	Industri Dasar & Kimia
SQBB	Taisho Pharmaceutical Indonesia Tbk	Industri Barang Konsumsi

SQBI	Taisho Pharmaceutical Indonesia Tbk	Industri Barang Konsumsi
SRIL	Sri Rejeki Isman Tbk	Aneka Industri
SRSN	Indo Acitama Tbk.	Industri Dasar & Kimia
SSTM	Sunson Textile Manufacturer Tbk	Aneka Industri
STAR	Star Petrochem Tbk	Aneka Industri
STTP	Siantar Top Tbk, PT	Industri Barang Konsumsi
SULI	SLJ Global Tbk	Industri Dasar & Kimia
TALF	Tunas Alfin Tbk	Industri Dasar & Kimia
TCID	Mandom Indonesia Tbk	Industri Barang Konsumsi
TFCO	Tifico Fiber Indonesia Tbk	Aneka Industri
TIRT	Tirta Mahakam Resources Tbk	Industri Dasar & Kimia
TKIM	Pabrik Kertas Tjiwi Kimia Tbk	Industri Dasar & Kimia
TOTO	Surya Toto Indonesia Tbk	Industri Dasar & Kimia
TPIA	Chandra Asri Petrochemical Tbk.	Industri Dasar & Kimia
TRIS	Trisula International Tbk	Aneka Industri
TRST	Trias Sentosa Tbk	Industri Dasar & Kimia
TSPC	Tempo Scan Pasific Tbk	Industri Barang Konsumsi
ULTJ	Ultrajaya Milk Industry and Trading Company Tbk, PT	Industri Barang Konsumsi
UNIC	Unggul Indah Cahaya Tbk.	Industri Dasar & Kimia
UNIT	Nusantara Inti Corpora Tbk	Aneka Industri
UNVR	Unilever Indonesia Tbk	Industri Barang Konsumsi
VOKS	Voksel Electric Tbk	Aneka Industri
WIIM	Wisnilak Inti Makmur Tbk	Industri Barang Konsumsi
WOOD	Integra Indocabinet Tbk, PT	Industri Barang Konsumsi
WSBP	Waskita Beton Precast Tbk	Industri Dasar & Kimia
WTON	Wijaya Karya Beton Tbk	Industri Dasar & Kimia
YPAS	Yana Prima Hasta Persada Tbk	Industri Dasar & Kimia

Lampiran 2

Tabulasi dat penelitian

Kode	Tahun	DER	CIR	ROA	ETR
ADES	2017	0,96	0,52	0,04	-0,25
ADES	2018	0,83	0,51	0,08	-0,24
ADES	2019	0,45	0,49	0,13	-0,24
ADMG	2017	0,58	0,59	-0,03	-0,26
ADMG	2018	0,15	0,53	0,00	-0,59
ADMG	2019	0,23	0,53	-0,12	-0,01
AGII	2017	1,09	0,71	0,02	-0,27
AGII	2018	1,11	0,73	0,02	-0,23
AGII	2019	1,13	0,73	0,02	-0,25
AKPI	2017	1,36	0,59	0,01	-0,29
AKPI	2018	1,49	0,55	0,03	-0,30
AKPI	2019	1,23	0,55	0,03	-0,31
ALDO	2017	1,05	0,32	0,07	-0,28
ALDO	2018	0,94	0,28	0,22	-0,27
ALDO	2019	0,73	0,43	0,13	-0,26
ALKA	2017	2,89	0,07	0,05	-0,04
ALKA	2018	5,44	0,03	0,04	0,00
ALKA	2019	4,77	0,03	0,02	-0,26
ALMI	2017	5,19	0,28	0,00	-0,38
ALMI	2018	7,50	0,23	0,00	-0,53
ALMI	2019	786,93	0,32	-0,16	0,07
ALTO	2017	1,47	0,53	-0,06	-0,10
ALTO	2018	1,87	0,80	-0,04	-0,28
ALTO	2019	1,90	0,80	-0,01	-0,33
AMFG	2017	0,64	0,64	0,01	-0,24
AMFG	2018	1,34	0,70	0,00	-0,41
AMFG	2019	1,56	0,69	-0,02	-0,21
APLI	2017	0,35	0,64	0,03	-0,32
APLI	2018	1,46	0,51	-0,04	0,19
APLI	2019	0,97	0,68	0,05	-0,51
ARGO	2017	-2,62	0,73	-0,15	-0,03
ARGO	2018	-2,10	0,78	-0,10	-0,10
ARGO	2019	-1,98	0,79	-0,09	-0,06
ARNA	2017	0,56	0,52	0,10	-0,26
ARNA	2018	0,51	0,48	0,13	-0,25
ARNA	2019	0,53	0,44	0,16	-0,25
ASII	2017	0,89	0,16	0,10	-0,21

ASII	2018	0,98	0,17	0,10	-0,22
ASII	2019	0,88	0,18	0,10	-0,22
AUTO	2017	0,40	0,24	0,05	-0,23
AUTO	2018	0,41	0,22	0,05	-0,21
AUTO	2019	0,37	0,22	0,07	-0,24
BAJA	2017	4,62	0,20	-0,03	-0,20
BAJA	2018	10,78	0,22	-0,10	0,07
BAJA	2019	10,28	0,23	0,01	-0,78
BATA	2017	0,42	0,26	0,07	-0,32
BATA	2018	0,38	0,27	0,11	-0,27
BATA	2019	0,32	0,28	0,04	-0,35
BIMA	2017	-1,99	0,12	0,15	-0,70
BIMA	2018	-2,21	0,12	0,03	-0,26
BIMA	2019	2,82	0,63	0,02	-0,25
BOLT	2017	0,65	0,52	0,11	-0,26
BOLT	2018	0,78	0,47	0,08	-0,26
BOLT	2019	0,66	0,47	0,05	-0,26
BRAM	2017	0,43	0,56	0,09	-0,28
BRAM	2018	0,35	0,54	0,09	-0,28
BRAM	2019	0,27	0,55	0,07	-0,29
BRNA	2017	1,36	0,57	-0,11	-0,20
BRNA	2018	1,19	0,61	-0,01	0,11
BRNA	2019	1,37	0,66	-0,07	0,02
BRPT	2017	0,81	0,47	0,11	-0,27
BRPT	2018	1,61	0,33	0,06	-0,43
BRPT	2019	1,61	0,36	0,04	-0,50
BTON	2017	0,20	0,06	0,05	-0,23
BTON	2018	0,19	0,05	0,16	-0,19
BTON	2019	0,25	0,04	0,01	-0,53
BUDI	2017	1,46	0,63	0,02	-0,25
BUDI	2018	1,77	0,55	0,02	-0,30
BUDI	2019	1,33	0,60	0,03	-0,24
CEKA	2017	0,54	0,15	0,10	-0,25
CEKA	2018	0,20	0,17	0,11	-0,25
CEKA	2019	0,23	0,14	0,20	-0,24
CINT	2017	0,33	0,43	0,06	-0,25
CINT	2018	0,26	0,52	0,04	-0,39
CINT	2019	0,34	0,48	0,03	-0,48
CPIN	2017	0,61	0,45	0,10	-0,20
CPIN	2018	0,43	0,42	0,21	-0,23
CPIN	2019	0,39	0,46	0,16	-0,21
CTBN	2017	0,42	0,35	-0,06	0,15
CTBN	2018	0,58	0,30	-0,05	-0,22

CTBN	2019	0,70	0,26	0,02	-0,52
DLTA	2017	0,19	0,07	0,20	-0,24
DLTA	2018	0,19	0,06	0,29	-0,23
DLTA	2019	0,18	0,06	0,29	-0,23
DPNS	2017	0,14	0,03	0,02	-0,23
DPNS	2018	0,07	0,38	0,02	-0,24
DPNS	2019	0,13	0,03	0,02	-0,26
DVLA	2017	0,47	0,24	0,14	-0,28
DVLA	2018	0,40	0,23	0,16	-0,26
DVLA	2019	0,40	0,21	0,16	-0,26
EKAD	2017	0,19	0,45	0,11	-0,23
EKAD	2018	0,18	0,44	0,12	-0,27
EKAD	2019	0,14	0,47	0,12	-0,31
ERTX	2017	2,03	0,51	-0,03	-0,02
ERTX	2018	2,29	0,50	0,02	-0,17
ERTX	2019	2,65	0,47	0,02	-0,35
ESTI	2017	3,15	0,48	-0,04	-0,23
ESTI	2018	2,82	0,48	0,02	0,05
ESTI	2019	3,54	0,45	-0,04	0,05
FASW	2017	1,85	0,69	0,10	-0,24
FASW	2018	1,56	0,66	0,18	-0,29
FASW	2019	1,29	0,73	0,11	-0,21
FPNI	2017	0,93	0,51	0,01	-0,25
FPNI	2018	0,91	0,43	0,04	-0,28
FPNI	2019	0,67	0,42	-0,03	-0,24
GDST	2017	0,55	0,62	0,01	-0,74
GDST	2018	0,51	0,69	-0,09	-0,31
GDST	2019	0,92	0,60	0,02	-0,14
GDYR	2017	1,42	0,46	0,00	2,36
GDYR	2018	1,32	0,50	0,01	-0,51
GDYR	2019	1,30	0,54	-0,01	-0,04
GGRM	2017	0,57	0,33	0,12	-0,25
GGRM	2018	0,53	0,33	0,15	-0,26
GGRM	2019	0,54	0,32	0,18	-0,25
GJTL	2017	2,44	0,47	-0,01	0,09
GJTL	2018	2,35	0,47	0,00	-0,13
GJTL	2019	2,02	0,49	0,02	-0,41
HDTX	2017	4,58	0,84	-0,16	0,21
HDTX	2018	3,31	0,70	-0,61	-0,35
HDTX	2019	5,04	0,89	-0,16	-0,04
HMSP	2017	0,26	0,16	0,39	-0,25
HMSP	2018	0,32	0,16	0,39	-0,25
HMSP	2019	0,43	0,14	0,36	-0,25

ICBP	2017	0,56	0,26	0,16	-0,32
ICBP	2018	0,51	0,31	0,19	-0,28
ICBP	2019	0,45	0,29	0,19	-0,28
IGAR	2017	0,17	0,16	0,16	-0,25
IGAR	2018	0,18	0,23	0,11	-0,28
IGAR	2019	0,15	0,23	0,14	-0,27
IKAI	2017	-4,92	0,86	-0,20	-0,18
IKAI	2018	0,68	0,66	0,05	0,02
IKAI	2019	0,48	0,65	-0,05	0,00
IKBI	2017	0,23	0,40	0,02	-0,27
IKBI	2018	0,39	0,35	0,03	-0,26
IKBI	2019	0,32	0,36	0,04	-0,35
IMAS	2017	3,53	0,16	-0,01	0,33
IMAS	2018	2,97	0,17	0,00	-1,23
IMAS	2019	3,75	0,25	0,01	-0,67
IMPC	2017	0,86	0,31	0,02	-0,20
IMPC	2018	0,73	0,32	0,05	-0,10
IMPC	2019	0,78	0,34	0,05	-0,30
INAF	2017	1,88	0,34	-0,04	-0,19
INAF	2018	1,90	0,34	-0,02	-0,29
INAF	2019	1,74	0,34	0,01	-0,18
INAI	2017	3,91	0,17	0,03	-0,32
INAI	2018	3,61	0,16	0,05	-0,38
INAI	2019	2,80	0,18	0,04	-0,30
INCI	2017	0,12	0,44	0,05	-0,25
INCI	2018	0,22	0,45	0,06	-0,24
INCI	2019	0,19	0,44	0,04	-0,23
INDF	2017	0,92	0,34	0,07	-0,30
INDF	2018	0,93	0,44	0,08	-0,33
INDF	2019	0,77	0,45	0,09	-0,33
INDR	2017	1,81	0,60	0,01	-0,81
INDR	2018	1,31	0,56	0,09	-0,13
INDR	2019	1,03	0,64	0,06	-0,02
INDS	2017	0,13	0,54	0,05	-0,24
INDS	2018	0,13	0,49	0,06	-0,25
INDS	2019	0,10	0,60	0,05	-0,22
INKP	2017	1,35	0,55	0,04	-0,05
INKP	2018	1,32	0,45	0,08	-0,20
INKP	2019	1,12	0,43	0,05	-0,31
INRU	2017	1,07	0,53	0,08	-0,06
INRU	2018	1,42	0,45	0,01	-0,14
INRU	2019	2,19	0,60	-0,05	-0,19
INTP	2017	0,18	0,52	0,08	-0,19

INTP	2018	0,20	0,53	0,05	0,00
INTP	2019	0,20	0,51	0,08	0,00
IPOL	2017	0,80	0,65	0,01	-0,41
IPOL	2018	0,81	0,62	0,03	-0,34
IPOL	2019	0,70	0,61	0,02	-0,32
ISSP	2017	1,21	0,35	0,00	-0,58
ISSP	2018	1,23	0,34	0,01	-0,18
ISSP	2019	1,07	0,33	0,04	-0,20
JECC	2017	2,52	0,29	0,06	-0,25
JECC	2018	2,42	0,28	0,06	-0,28
JECC	2019	1,50	0,30	0,08	-0,29
JKSW	2017	-1,60	0,17	-0,02	0,00
JKSW	2018	-1,39	0,15	-0,25	0,00
JKSW	2019	-1,36	0,16	-0,01	0,00
JPFA	2017	1,15	0,40	0,08	-0,36
JPFA	2018	1,26	0,34	0,13	-0,27
JPFA	2019	1,20	0,40	0,10	-0,27
KAEF	2017	1,37	0,28	0,07	-0,26
KAEF	2018	1,82	0,28	0,06	-0,30
KAEF	2019	1,48	0,51	0,00	-0,59
KBLI	2017	0,69	0,35	0,14	-0,16
KBLI	2018	0,60	0,29	0,10	-0,24
KBLI	2019	0,49	0,25	0,14	-0,21
KBLM	2017	0,49	0,60	0,02	-0,28
KBLM	2018	0,58	0,53	0,05	-0,37
KBLM	2019	0,51	0,55	0,04	-0,21
KDSI	2017	1,74	0,33	0,07	-0,26
KDSI	2018	1,51	0,38	0,07	-0,26
KDSI	2019	1,06	0,47	0,08	-0,32
KIAS	2017	0,24	0,69	-0,05	-0,10
KIAS	2018	0,26	0,66	-0,06	-0,17
KIAS	2019	0,36	0,64	-0,41	-0,03
KICI	2017	0,63	0,30	0,07	-0,25
KICI	2018	0,63	0,28	-0,01	-0,21
KICI	2019	0,75	0,26	-0,03	-0,24
KINO	2017	0,58	0,39	0,04	-0,22
KINO	2018	0,64	0,39	0,06	-0,25
KINO	2019	0,74	0,46	0,14	-0,19
KLBF	2017	0,20	0,32	0,20	-0,24
KLBF	2018	0,19	0,34	0,18	-0,24
KLBF	2019	0,21	0,38	0,17	-0,25
LMPI	2017	1,00	0,31	0,00	-0,29
LMPI	2018	1,38	0,33	-0,07	-0,21

LMPI	2019	1,55	0,35	-0,08	-0,26
LPIN	2017	0,16	0,02	0,73	-0,02
LPIN	2018	0,10	0,02	0,12	-0,07
LPIN	2019	0,07	0,02	0,10	-0,05
MAIN	2017	1,29	0,50	0,00	-0,73
MAIN	2018	1,18	0,48	0,09	-0,29
MAIN	2019	1,25	0,49	0,05	-0,39
MASA	2017	0,80	0,67	-0,01	0,07
MASA	2018	1,02	0,60	-0,07	0,26
MASA	2019	1,31	0,69	-0,02	0,22
MBTO	2017	0,89	0,19	-0,04	-0,22
MBTO	2018	1,16	0,21	-0,24	-0,26
MBTO	2019	1,51	0,22	-0,15	-0,24
MERK	2017	0,37	0,21	0,25	-0,29
MERK	2018	1,44	0,15	0,04	-0,26
MERK	2019	0,52	0,21	0,14	-0,38
MLBI	2017	1,36	0,54	0,71	-0,26
MLBI	2018	1,47	0,53	0,58	-0,27
MLBI	2019	1,53	0,54	0,56	-0,26
MLIA	2017	3,81	0,78	0,01	-0,06
MLIA	2018	1,35	0,77	0,05	-0,29
MLIA	2019	1,27	0,73	0,03	-0,32
MRAT	2017	0,36	0,12	0,00	-0,14
MRAT	2018	0,39	0,12	0,00	-2,20
MRAT	2019	0,45	0,10	0,00	-0,95
MYOR	2017	1,03	0,27	0,15	-0,25
MYOR	2018	1,06	0,24	0,14	-0,26
MYOR	2019	0,92	0,25	0,14	-0,25
MYTX	2017	-2,77	0,45	-0,16	-0,08
MYTX	2018	14,69	0,71	-0,05	-0,11
MYTX	2019	10,82	0,72	-0,07	-0,09
PBRX	2017	1,50	0,21	0,02	-0,24
PBRX	2018	1,31	0,20	0,04	-0,21
PBRX	2019	1,49	0,17	0,04	-0,30
POLY	2017	-1,25	0,29	3,21	0,00
POLY	2018	-1,26	0,28	0,06	-0,16
POLY	2019	-1,26	0,29	-0,04	0,26
PRAS	2017	1,16	0,55	0,01	-0,17
PRAS	2018	1,38	0,59	0,00	-0,22
PRAS	2019	1,57	0,64	-0,03	-0,19
PSDN	2017	1,31	0,39	0,08	-0,40
PSDN	2018	1,87	0,38	-0,03	1,14
PSDN	2019	3,34	0,59	0,01	-6,93

PTSN	2017	0,33	0,60	-0,12	0,03
PTSN	2018	3,13	0,24	0,06	-0,27
PTSN	2019	1,29	0,53	0,01	-0,33
PYFA	2017	0,47	0,48	0,06	-0,26
PYFA	2018	0,57	0,48	0,06	-0,25
PYFA	2019	0,53	0,46	0,07	-0,25
RICY	2017	2,19	0,24	0,02	-0,36
RICY	2018	2,46	0,20	0,02	-0,38
RICY	2019	2,54	0,18	0,02	-0,40
RMBA	2017	0,58	0,35	-0,03	0,20
RMBA	2018	0,78	0,35	-0,02	-0,87
RMBA	2019	1,02	0,31	0,00	0,74
ROTI	2017	0,62	0,44	0,04	-0,27
ROTI	2018	0,51	0,51	0,04	-0,32
ROTI	2019	0,51	0,54	0,07	-0,32
SCCO	2017	0,47	0,42	0,09	-0,22
SCCO	2018	0,43	0,40	0,08	-0,26
SCCO	2019	0,40	0,38	0,09	-0,27
SCPI	2017	2,65	0,17	0,14	-0,26
SCPI	2018	2,26	0,17	0,12	-0,34
SCPI	2019	1,30	0,20	0,13	-0,38
SIDO	2017	0,09	0,38	0,22	-0,22
SIDO	2018	0,15	0,47	0,26	-0,24
SIDO	2019	0,15	0,45	0,30	-0,25
SIPD	2017	1,83	0,77	-0,20	0,49
SIPD	2018	1,60	0,40	0,02	-0,24
SIPD	2019	1,70	0,35	0,04	-0,28
SKLT	2017	1,07	0,49	0,04	-0,16
SKLT	2018	1,20	0,43	0,05	-0,19
SKLT	2019	1,08	0,46	0,07	-0,21
SMBR	2017	0,48	0,76	0,04	-0,30
SMBR	2018	0,59	0,72	0,03	-0,48
SMBR	2019	0,60	0,75	0,02	-0,65
SMCB	2017	1,73	0,82	-0,04	0,10
SMCB	2018	1,91	0,83	-0,04	0,21
SMCB	2019	1,80	0,79	0,02	0,22
SMGR	2017	0,61	0,66	0,06	-0,26
SMGR	2018	0,56	0,64	0,08	-0,25
SMGR	2019	1,30	0,71	0,04	-0,26
SMSM	2017	0,34	0,28	0,29	-0,23
SMSM	2018	0,30	0,27	0,30	-0,24
SMSM	2019	0,27	0,24	0,26	-0,22
SPMA	2017	0,84	0,64	0,06	-0,24

SPMA	2018	0,81	0,60	0,05	-0,25
SPMA	2019	0,72	0,61	0,07	-0,26
SRIL	2017	1,70	0,46	0,07	-0,05
SRIL	2018	1,64	0,48	0,07	-0,15
SRIL	2019	1,63	0,42	0,07	-0,14
SRSN	2017	0,57	0,32	0,03	-0,07
SRSN	2018	0,44	0,33	0,07	-0,24
SRSN	2019	0,51	0,29	0,07	-0,25
SSTM	2017	1,34	0,49	0,00	-3,71
SSTM	2018	1,61	0,48	0,00	-0,39
SSTM	2019	1,57	0,49	-0,04	-0,24
STAR	2017	0,25	0,47	0,01	-0,88
STAR	2018	0,25	0,45	0,01	-0,97
STAR	2019	0,18	0,00	0,01	-0,71
STTP	2017	0,73	0,50	0,09	-0,20
STTP	2018	0,60	0,42	0,12	-0,21
STTP	2019	0,34	0,39	0,21	-0,21
SULI	2017	94,10	0,49	0,01	-0,02
SULI	2018	19,30	0,46	0,01	1,50
SULI	2019	22,01	0,55	-0,09	-0,02
TCID	2017	0,27	0,41	0,10	-0,26
TCID	2018	0,24	0,41	0,10	-0,26
TCID	2019	0,26	0,37	0,08	-0,28
TFCO	2017	0,12	0,65	0,02	-0,47
TFCO	2018	0,09	0,64	0,00	-4,38
TFCO	2019	0,08	0,63	-0,01	0,34
TIRT	2017	5,94	0,30	0,00	-0,57
TIRT	2018	9,55	0,28	-0,04	-0,04
TIRT	2019	23,92	0,29	-0,06	-0,02
TKIM	2017	1,59	0,43	0,01	-0,23
TKIM	2018	1,40	0,35	0,08	-0,02
TKIM	2019	1,21	0,32	0,06	-0,10
TOTO	2017	0,67	0,29	0,13	-0,26
TOTO	2018	0,50	0,25	0,16	-0,23
TOTO	2019	0,52	0,23	0,06	-0,24
TPIA	2017	0,79	0,48	0,14	-0,21
TPIA	2018	0,79	0,54	0,08	-0,28
TPIA	2019	0,96	0,57	0,01	-0,39
TRIS	2017	0,53	0,23	0,04	-0,35
TRIS	2018	0,78	0,19	0,09	-0,20
TRIS	2019	0,74	0,27	0,06	-0,35
TRST	2017	0,69	0,60	0,00	2,05
TRST	2018	0,92	0,59	0,01	0,74

TRST	2019	1,00	0,63	0,00	1,22
TSPC	2017	0,46	0,27	0,10	-0,25
TSPC	2018	0,45	0,29	0,09	-0,26
TSPC	2019	0,45	0,28	0,10	-0,25
ULTJ	2017	0,23	0,26	0,20	-0,31
ULTJ	2018	0,16	0,26	0,17	-0,26
ULTJ	2019	0,17	0,24	0,21	-0,25
UNIC	2017	0,41	0,15	0,08	-0,32
UNIC	2018	0,42	0,12	0,12	-0,39
UNIC	2019	0,25	0,12	0,06	-0,17
UNIT	2017	0,74	0,67	0,00	-0,31
UNIT	2018	0,71	0,64	0,00	-0,33
UNIT	2019	0,69	0,59	0,00	-0,22
UNVR	2017	2,65	0,55	0,50	-0,25
UNVR	2018	1,58	0,54	0,62	-0,25
UNVR	2019	2,91	0,52	0,48	-0,25
VOKS	2017	1,59	0,14	0,11	-0,28
VOKS	2018	1,69	0,17	0,06	-0,26
VOKS	2019	1,73	0,19	0,09	-0,20
WIIM	2017	0,25	0,26	0,04	-0,26
WIIM	2018	0,25	0,25	0,06	-0,28
WIIM	2019	0,26	0,25	0,03	-0,36
WSBP	2017	1,04	0,21	0,08	-0,13
WSBP	2018	0,93	0,31	0,09	-0,19
WSBP	2019	0,99	0,36	0,06	-0,15
WTON	2017	1,57	0,38	0,06	-0,19
WTON	2018	1,83	0,33	0,07	-0,21
WTON	2019	1,95	0,29	0,06	-0,18
YPAS	2017	1,39	0,48	-0,05	-0,03
YPAS	2018	1,80	0,40	-0,03	-0,03
YPAS	2019	1,29	0,44	0,01	0,20

Lampiran 3

Hasik *output Eviews 10.0*

HASIL UJI STATISTIK DESKRPTIF

	DER	CIR	ROA	ETR
Mean	3.678696	0.410976	0.064874	-0.250081
Median	0.804108	0.419301	0.044955	-0.249161
Maximum	786.9311	0.890712	3.206796	2.362579
Minimum	-4.924980	0.001194	-0.605703	-6.934553
Std. Dev.	41.24584	0.189925	0.204756	0.550413
Skewness	18.66308	0.094705	10.04967	-6.126592
Kurtosis	354.4010	2.361630	152.6526	75.47418
Jarque-Bera	1919967.	6.817158	350548.2	83065.71
Probability	0.000000	0.033088	0.000000	0.000000
Sum	1357.439	151.6502	23.93844	-92.27971
Sum Sq. Dev.	626048.6	13.27425	15.42840	111.4872
Observations	369	369	369	369

HASIL UJI REGRESI COMMON EFFECT MODEL

Dependent Variable: ETR
Method: Panel Least Squares
Date: 08/30/20 Time: 22:05
Sample: 2017 2019
Periods included: 3
Cross-sections included: 123
Total panel (balanced) observations: 369

Variable	Coefficient	Std. Error	t-Statistic	Prob.
C	-0.292395	0.072017	-4.060110	0.0001
DER	0.000497	0.000700	0.710042	0.4781
CIR	0.095855	0.154402	0.620810	0.5351
ROA	0.016854	0.143514	0.117440	0.9066
R-squared	0.002361	Mean dependent var		-0.250081
Adjusted R-squared	-0.005839	S.D. dependent var		0.550413
S.E. of regression	0.552017	Akaike info criterion		1.660307
Sum squared resid	111.2240	Schwarz criterion		1.702700
Log likelihood	-302.3266	Hannan-Quinn criter.		1.677147
F-statistic	0.287894	Durbin-Watson stat		2.025986
Prob(F-statistic)	0.834144			

HASIL UJI REGRESI FIXED EFFECT MODEL

Dependent Variable: ETR
 Method: Panel EGLS (Cross-section weights)
 Date: 08/30/20 Time: 22:07
 Sample: 2017 2019
 Periods included: 3
 Cross-sections included: 123
 Total panel (balanced) observations: 369
 Linear estimation after one-step weighting matrix

Variable	Coefficient	Std. Error	t-Statistic	Prob.
C	-0.021530	0.026180	-0.822377	0.4117
DER	0.000736	0.000153	4.814483	0.0000
CIR	-0.564905	0.062394	-9.053805	0.0000
ROA	0.013924	0.022888	0.608348	0.5435

Effects Specification

Cross-section fixed (dummy variables)

Weighted Statistics				
R-squared	0.911545	Mean dependent var		-4.106922
Adjusted R-squared	0.866044	S.D. dependent var		7.123192
S.E. of regression	0.485158	Sum squared resid		57.19699
F-statistic	20.03332	Durbin-Watson stat		2.818856
Prob(F-statistic)	0.000000			

Unweighted Statistics

R-squared	0.352151	Mean dependent var		-0.250081
Sum squared resid	72.22680	Durbin-Watson stat		3.076802

HASIL UJI REGRESI RANDOM EFFECT MODEL

Dependent Variable: ETR
 Method: Panel EGLS (Cross-section random effects)
 Date: 08/30/20 Time: 22:05
 Sample: 2017 2019
 Periods included: 3
 Cross-sections included: 123
 Total panel (balanced) observations: 369
 Swamy and Arora estimator of component variances

Variable	Coefficient	Std. Error	t-Statistic	Prob.
C	-0.289423	0.073151	-3.956528	0.0001
DER	0.000498	0.000698	0.713778	0.4758
CIR	0.089047	0.156914	0.567488	0.5707
ROA	0.014110	0.143739	0.098161	0.9219

Effects Specification			
		S.D.	Rho
Cross-section random		0.083278	0.0229
Idiosyncratic random		0.544142	0.9771
Weighted Statistics			
R-squared	0.002201	Mean dependent var	-0.241732
Adjusted R-squared	-0.006000	S.D. dependent var	0.544179
S.E. of regression	0.545809	Sum squared resid	108.7364
F-statistic	0.268377	Durbin-Watson stat	2.071921
Prob(F-statistic)	0.848189		
Unweighted Statistics			
R-squared	0.002355	Mean dependent var	-0.250081
Sum squared resid	111.2246	Durbin-Watson stat	2.025570

HASIL UJI HAUSMAN

Correlated Random Effects - Hausman Test

Equation: Untitled

Test cross-section random effects

Test Summary	Chi-Sq. Statistic	Chi-Sq. d.f.	Prob.
Cross-section random	5.239929	3	0.0350

Cross-section random effects test comparisons:

Variable	Fixed	Random	Var(Diff.)	Prob.
DER	0.000652	0.000498	0.000000	0.7532
CIR	-1.056991	0.089047	0.261292	0.0250
ROA	-0.042663	0.014110	0.017791	0.6704

Cross-section random effects test equation:

Dependent Variable: ETR

Method: Panel Least Squares

Date: 08/30/20 Time: 22:06

Sample: 2017 2019

Periods included: 3

Cross-sections included: 123

Total panel (balanced) observations: 369

Variable	Coefficient	Std. Error	t-Statistic	Prob.
C	0.184688	0.222174	0.831277	0.4066
DER	0.000652	0.000852	0.764963	0.4450
CIR	-1.056991	0.534709	-1.976759	0.0492
ROA	-0.042663	0.196091	-0.217569	0.8279

Effects Specification			
Cross-section fixed (dummy variables)			
R-squared	0.354633	Mean dependent var	-0.250081
Adjusted R-squared	0.022655	S.D. dependent var	0.550413
S.E. of regression	0.544142	Akaike info criterion	1.885980
Sum squared resid	71.95008	Schwarz criterion	3.221374
Log likelihood	-221.9633	Hannan-Quinn criter.	2.416464
F-statistic	1.068242	Durbin-Watson stat	3.078341
Prob(F-statistic)	0.329390		

HASIL UJI CHOW

Redundant Fixed Effects Tests

Equation: Untitled

Test cross-section fixed effects

Effects Test	Statistic	d.f.	Prob.
Cross-section F	1.087224	(122,243)	0.2905
Cross-section Chi-square	160.726571	122	0.0108

Cross-section fixed effects test equation:

Dependent Variable: ETR

Method: Panel Least Squares

Date: 08/30/20 Time: 22:09

Sample: 2017 2019

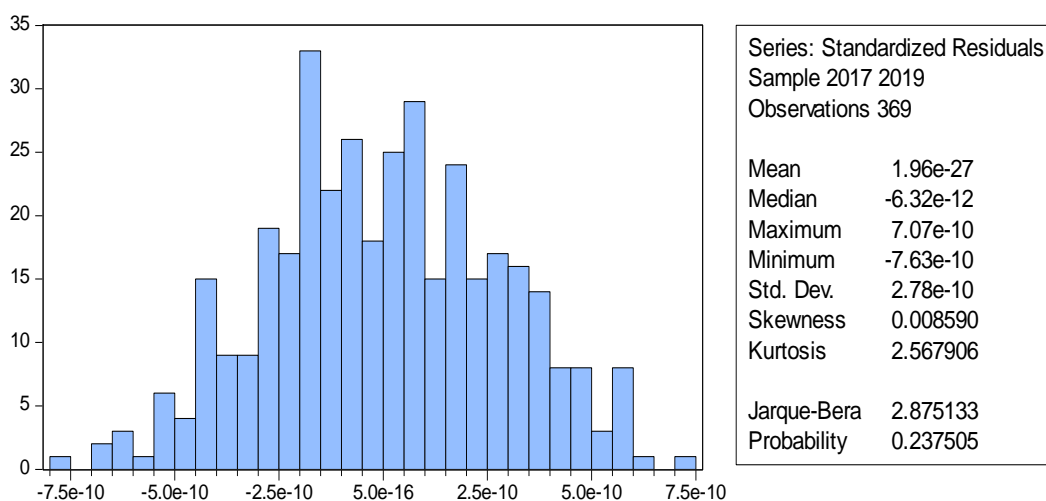
Periods included: 3

Cross-sections included: 123

Total panel (balanced) observations: 369

Variable	Coefficient	Std. Error	t-Statistic	Prob.
C	-0.292395	0.072017	-4.060110	0.0001
DER	0.000497	0.000700	0.710042	0.4781
CIR	0.095855	0.154402	0.620810	0.5351
ROA	0.016854	0.143514	0.117440	0.9066
R-squared	0.002361	Mean dependent var		-0.250081
Adjusted R-squared	-0.005839	S.D. dependent var		0.550413
S.E. of regression	0.552017	Akaike info criterion		1.660307
Sum squared resid	111.2240	Schwarz criterion		1.702700
Log likelihood	-302.3266	Hannan-Quinn criter.		1.677147
F-statistic	0.287894	Durbin-Watson stat		2.025986
Prob(F-statistic)	0.834144			

HASIL UJI NORMALITAS



HASIL UJI AUTOKORELASI

Breusch-Godfrey Serial Correlation LM Test:

F-statistic	1.397927	Prob. F(2,360)	0.2484
Obs*R-squared	2.820547	Prob. Chi-Square(2)	0.2441

Test Equation:

Dependent Variable: RESID

Method: Least Squares

Date: 09/05/20 Time: 09:17

Sample: 1 369

Included observations: 366

Presample and interior missing value lagged residuals set to zero.

Variable	Coefficient	Std. Error	t-Statistic	Prob.
C	0.005546	0.073334	0.075622	0.9398
DER	-2.62E-06	0.000701	-0.003739	0.9970
CIR	-0.013528	0.156490	-0.086448	0.9312
ROA	0.001301	0.144671	0.008993	0.9928
RESID(-1)	-0.060893	0.052678	-1.155953	0.2485
RESID(-2)	0.059666	0.052795	1.130146	0.2592
R-squared	0.007706	Mean dependent var		2.44E-17
Adjusted R-squared	-0.006075	S.D. dependent var		0.551418
S.E. of regression	0.553091	Akaike info criterion		1.669669
Sum squared resid	110.1274	Schwarz criterion		1.733646
Log likelihood	-299.5494	Hannan-Quinn criter.		1.695092
F-statistic	0.559171	Durbin-Watson stat		2.003053
Prob(F-statistic)	0.731304			

HASIL UJI AUTOKORELASI (DURBIN – WATSON)

Model Summary^b		
Model	Std Error of the Estimate	Durbin-Watson
1	0,485158	2.818856

HASIL UJI MULTIKOLINEARITAS (VIF)

Variance Inflation Factors
Date: 09/05/20 Time: 09:15
Sample: 1 369
Included observations: 366

Variable	Coefficient Variance	Uncentered VIF	Centered VIF
C	0.005371	6.411738	NA
DER	4.93E-07	1.014071	1.005928
CIR	0.024437	6.019523	1.043166
ROA	0.020972	1.157160	1.047557

HASIL UJI HETEROKEDASTISITAS (GLEJSER)

Heteroskedasticity Test: Glejser

F-statistic	1.904611	Prob. F(3,362)	0.1284
Obs*R-squared	5.687203	Prob. Chi-Square(3)	0.1279
Scaled explained SS	13.72190	Prob. Chi-Square(3)	0.0033

Test Equation:
Dependent Variable: ARESID
Method: Least Squares
Date: 09/05/20 Time: 09:16
Sample: 1 369
Included observations: 366

Variable	Coefficient	Std. Error	t-Statistic	Prob.
C	0.095707	0.068461	1.397981	0.1630
DER	-0.000103	0.000656	-0.156651	0.8756
CIR	0.246881	0.146032	1.690594	0.0918
ROA	-0.177189	0.135283	-1.309768	0.1911
R-squared	0.015539	Mean dependent var		0.185567
Adjusted R-squared	0.007380	S.D. dependent var		0.519165
S.E. of regression	0.517246	Akaike info criterion		1.530273
Sum squared resid	96.85077	Schwarz criterion		1.572925
Log likelihood	-276.0400	Hannan-Quinn criter.		1.547222
F-statistic	1.904611	Durbin-Watson stat		1.678846
Prob(F-statistic)	0.128426			

HASIL UJI PARSIAL T

Variabel	t-statistic	Prob
C	-0.822377	0.4117
DER	4.814483	0.0000
CIR	-9.053805	0.0000
ROA	0.608348	0.5435

HASIL UJI SIMULTAN F

F-statistic	20.03332
Prob (F-statistic)	0.000000

HASIL UJI KOEFISIEN DETERMINASI

Adjusted R-squared	0.866044
---------------------------	----------

SURAT KETERANGAN RISET

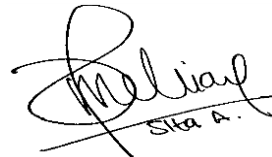
Yang bertanda tangan di bawah ini :

Nama : Sita Amelia
NPM : 11150000082
Jurusan : S1 Akuntansi

Dengan ini menyatakan bahwa saya telah mengakses data laporan keuangan perusahaan Manufaktur melalui website www.idx.co.id sebagai keperluan untuk menyusun tugas akhir (skripsi) dengan judul “Pengaruh Struktur Modal, *Capital Intensity*, dan *Profitabilitas* Terhadap *Effective Tax Rate* Pada Perusahaan Manufaktur yang Terdaftar di Bursa Efek Indonesia (BEI) Periode 2017-2019.

Demikian surat keterangan ini saya buat dengan sebenarnya.

Jakarta, 12 September 2020

A handwritten signature in black ink, appearing to read 'Sita Amelia', with the initials 'Sita A.' written below it.

Sita Amelia

