

DAFTAR REFERENSI

Al-Quran Al-Karim dan Terjemahannya

Afiq dkk. 2017. Factors That Influence The Zakat Collection Funds: A Case In Kuantan. Penelitian dari *South East Asia Journal of Contemporary Business, Economics and Law*, Vol. 13, Issue 1(August. ISSN 2289-1560 2017).

Arifin, Zainul. 2013. *Dasar-dasar Manajemen Bank Syariah*. Jakarta: AlvaBet

Azizah, Rito dan Choirin. 2018. Correlation between Corporate Zakat, Capital Structures and Firm's Performance: Case Study of Jakarta Islamic Index, Indonesia. *International Journal of Zakat: Special Issue on Zakat Conference 2018 page 83-94* berjudul

Brigham dan Houston, 2013. *Dasar-dasar Manajemen. Keuangan*. Jakarta: Salemba Empat.

Dendawijaya, 2012. *Manajemen Perbankan*, Ghalia Indonesia, Jakarta.

Donaldson dan Davis, 2011 Toward a stewardship theory of management. *Academy of Management Review*, 22: 20-47

Firdaus dkk 2013. The Philosophy and Elasticity of Zakah Distribution in Islam. Penelitian dari *International Journal of Education and Research Vol. 1 No. 8 August 2013*

Gayatri dan Sutrisno, 2018. *Analisis Pangaruh Produk dan Risiko Bank terhadap Kinerja Maqasid Al Syariah*. Seminar Nasional dan The 5th Call for Syariah Paper

Gitman, L.J. 2012 *Principles of Managerial Finance*. 13e. Boston: Pearson

Gujarati, Damodar. 2013. *Dasar-Dasar Ekonometrika*. Jakarta: Erlangga.

Hafidhuddin, Didin. 2014. *Panduan Praktis Tentang Zakat, Infak, Sedekah*. Jakarta: Gema Insani

Harahap, 2012 *Analisis Kritis atas Laporan Keuangan*. Jakarta: Rajawali Pers.

Harahap, 2014. *Akuntansi Perbankan. Syariah, E – Book*, Cet – 4, Jakarta: LPFE Usakti,

Husnan, Suad dan Pudjiastuti. 2013. *Manajemen Keuangan*, Edisi Keenam, UPP. STIM YKPN, Jakarta

Ikhwan, Basri. 2013. *Manajemen Resiko Lembaga Keuangan Syariah*. Jakarta: Bumi Aksara

Jogiyanto, Hartono. 2012. *Teori Portofolio dan Analisis Investasi*, Edisi. Kedelapan, BPFE, Yogyakarta.

Kasmir. 2014. *Manajemen Perbankan*. Jakarta: PT Raja Grafindo Persada

Krisdiyanti, Rapini, Farida. 2019. Pengaruh Kinerja Keuangan Terhadap Kemampuan Membayar Zakat Perusahaan” oleh ASSET: Jurnal Manajemen dan Bisnis. ISSN: 2614-5502, E-ISSN: 2614-7246 Vol. 1 No. 1 Desember 2019 Hal: 26 -37.

Muhamad. 2013. *Pengantar Akuntansi Syariah*. Jakarta: Salemba Empat

Muhamad. 2015. *Manajemen Dasar Bank Syariah*. Jakarta: PT Rajawali Persada.

Mursyidi, 2016. *Akuntansi Pemerintah di Indonesia*. Bandung : PT. Refika Aditama.

- Nur Indiantoro dan Supomo, 2014. *Metodologi Penelitian* Bisnis Untuk. Akuntansi & Manajemen. Edisi 1. Cetakan ke-12.
- Nurhayati dan Wasilah, 2013.
- Prayoga dan Susilowati. 2018. Pengaruh Kinerja Keuangan Dan Gaji Karyawan Terhadap Pengumpulan Zakat Pada Bank Umum Syariah Di Indonesia Dengan Di Moderasi Umur Perusahaan. *Jurnal Soedirman Accounting Review* Volume 03 Nomor 02 Tahun 2018, 100-120
- Putrie, Achiria. 2019. Pengaruh Rasio Profitabilitas Terhadap Zakat Perusahaan Pada Bank Devisa Syariah. *Jurnal Al-Azhar Journal of Islamic Economics* Volume 1 Nomor 1, Januari 2019 ISSN Print: 2654-5543. Penerbit: Program Studi Ekonomi Syariah, Sekolah Tinggi Agama Islam, STAI. Al-Azhar Gowa *Al-Azhar Journal of Islamic Economics, AJIE. is indexed by Google Scholar and licensed under a Creative Commons Attribution 4.0 International License.*
- Rifqi Muhammad, 2012 *Akuntansi Keuangan Syariah (Konsep dan Implementasi PSAK Syariah)*". P3EI Press. Yogyakarta
- Sangadji dan Sopiah, 2014 *Metodologi Penelitian–Pendekatan. Praktis dalam Penelitian*, Yogyakarta, ANDI.
- Sarea. 2012. Zakat as a Benchmark to Evaluate Economic Growth: An Alternative Approach” *International Journal of Business and Social Science* Vol. 3 No. 18 [Special Issue – September 2012].
- Sartono, Agus. 2013 *Manajemen Keuangan Teori dan Aplikasi*. Edisi ke 4. BPFE. Yogyakarta.
- Siamat, Dahlan. 2015 *Manajemen Lembaga Keuangan*, Penerbit Fakultas. Ekonomi universitas Indonesia.
- Simorangkir, 2013 *Pengantar Lembaga Keuangan Bank dan Nonbank*. Bogor:Ghalia Indonesia.
- Sudjana, 2012 *Metode Statistika*. Bandung: Tarsito.
- Sugiyono, 2013 *Metode Penelitian Bisnis*. Bandung : Alfabeta
- Sujarweni, V Wiratna . 2017. *Analisa Laporan Keuangan Teori, Aplikasi dan Hasil Penelitian*. Bandung: Alfabeta.
- Sukmadinata, 2011 *Metode Penelitian Pendidikan*. Bandung: PT. Remaja Rosdakarya.
- Sumiyati, A. 2017. Pengaruh Profitabilitas Terhadap Pengeluaran Zakat dengan Ukuran Perusahaan Sebagai Variabel Moderasi Pada Bank Umum Syariah di Indonesia. *Jurnal Pendidikan Akuntansi Dan Keuangan*, 5(1., 1–10. Retrieved from Received: Agustus 2016, Revision: November 2016, Published: Januari 2017. eISSN:2656-3266 pISSN:2337-408X
- Supranto. 2012 *Statistik Teori dan Aplikasi*. Jakarta: UI Press.
- Susetyo, 2015 *Statistika Untuk Analisis Data Penelitian*. Bandung: Refika. Aditama.
- STEI. 2019. *Pedoman Penulisan Karya Ilmiah (Skripsi, Tesis dan Laporan Tugas Akhir)*. Program Studi S-1 Akuntansi. STEI. Jakarta.

- Triyuwono, 2015). *Perspektif Metodologi dan Teori Akuntansi Syariah*, Jakarta: PT Raja Grafindo Persada
- Sudirman, I Wayan. 2013. *Manajemen Perbankan Menuju Bankir Konvensional yang Profesional*. Jakarta: Kencana Persada.
- Utari, Monoarfa, dan Ninglasari,, 2019., Factors Influencing Corporate Zakat Expenditure, Case Study of Islamic Banks in Indonesia Period 2015-2017. *in The 2nd International Conference on Islamic Economics, Business, and Philanthropy, ICIEBP. Theme: "Sustainability and Socio Economic Growth", KnE Social Sciences, pages 413– 427.*
- Undang-Undang No 38 tahun 1999 tentang Pengelolaan Zakat, Departemen Agama RI, Dit. Jen. Bimas Islam dan Urusan Haji.
- Undang-undang Republik Indonesia Nomor 23 Tahun 2011 tentang Pengelolaan Zakat.
- Wahyudi. 2015. Pengaruh Kinerja Keuangan Terhadap Zakat Perbankan Syariah Di Indonesia. *Jurnal Muqaddimah* Vol. 21 No. 2 Tahun 2015.
- Wardiah, 2013*Dasar-dasar Perbankan*. Bandung : Pustaka Setia.
- Widiastuty. 2019. Peran Ukuran Bank, Risiko Permodalan, Dan Tingkat Inflasi Terhadap Pengeluaran Zakat Bank Umum Syariah. *Prosiding Seminar Nasional Pakar ke 2 Tahun 2019* ISSN, P. : 2615 - 2584 Buku 2: Sosial dan Humaniora ISSN, E. : 2615 – 3343

Lampiran 1. Perusahaan Sampel pada Bank Umum Syariah
Periode 2015-2019

No	Kode	Nama Bank Umum Syariah (BUS)
1	BNIS	PT. Bank BNI Syariah
2	BRIS	PT. Bank BRI Syariah
3	BCAS	PT. Bank Central Asia Syariah
4	BMSI	PT. Bank Mega Syariah
5	BMI	PT. Bank Muamalat Indonesia
6	BPBS	PT. Bank Panin Dubai Syariah
7	BSM	PT. Bank Syariah Mandiri
8	BBS	PT. Bank Bukopin Syariah
9	BTPNS	PT. Bank BTPN Syariah
10	BVS	PT. Bank Victoria Syariah

**Lampiran 2. Data Variabel ROA pada Bank Umum Syariah
Periode 2015-2019**

No	Bank Umum Syariah	Tahun	Laba Sebelum Pajak	Total Aset	ROA
1	Bank BNI Syariah	2015	Rp 307.768.000.000	Rp 23.017.667.000.000	1,3371%
		2016	Rp 373.197.000.000	Rp 28.314.175.000.000	1,3181%
		2017	Rp 408.747.000.000	Rp 34.822.442.000.000	1,1738%
		2018	Rp 550.238.000.000	Rp 41.048.545.000.000	1,3405%
		2019	Rp 799.949.000.000	Rp 49.980.235.000.000	1,6005%
2	Bank BRI Syariah	2015	Rp 169.069.000.000	Rp 24.230.247.000.000	0,6978%
		2016	Rp 238.609.000.000	Rp 27.687.188.000.000	0,8618%
		2017	Rp 150.957.000.000	Rp 31.543.384.000.000	0,4786%
		2018	Rp 151.514.000.000	Rp 37.869.177.000.000	0,4001%
		2019	Rp 116.865.000.000	Rp 43.123.488.000.000	0,2710%
3	Bank BCA Syariah	2015	Rp 31.892.132.856	Rp 4.349.580.046.527	0,7332%
		2016	Rp 49.241.137.711	Rp 4.995.606.338.455	0,9857%
		2017	Rp 62.192.686.074	Rp 5.961.174.477.140	1,0433%
		2018	Rp 72.393.453.347	Rp 7.064.008.145.080	1,0248%
		2019	Rp 83.295.675.610	Rp 8.634.373.690.079	0,9647%
4	Bank Mega Syariah	2015	Rp 16.727.372.000	Rp 5.559.819.466.000	0,3009%
		2016	Rp 147.247.753.000	Rp 6.135.241.922.000	2,4000%
		2017	Rp 96.432.189.000	Rp 7.034.299.832.000	1,3709%
		2018	Rp 60.712.975.000	Rp 7.336.342.210.000	0,8276%
		2019	Rp 64.546.000.000	Rp 8.007.676.000.000	0,8061%
5	Bank Muamalat Syariah	2015	Rp 108.909.838.000	Rp 57.140.616.713.000	0,1906%
		2016	Rp 116.459.114.000	Rp 55.786.397.505.000	0,2088%
		2017	Rp 60.268.280.000	Rp 61.696.919.644.000	0,0977%
		2018	Rp 45.805.872.000	Rp 57.227.276.046.000	0,0800%
		2019	Rp 26.166.398.000	Rp 50.555.519.435.000	0,0518%
6	Bank Panin Dubai Syariah	2015	Rp 77.305.298.000	Rp 7.134.234.975.000	1,0836%
		2016	Rp 28.462.795.000	Rp 8.757.963.603.000	0,3250%
		2017	Rp (974.802.712.000)	Rp 8.629.275.047.000	-11,2965%
		2018	Rp 21.412.387.000	Rp 8.771.057.795.000	0,2441%
		2019	Rp 23.345.433.000	Rp 11.135.824.845.000	0,2096%
7	Bank Mandiri Syariah	2015	Rp 374.126.301.850	Rp 70.369.708.944.091	0,5317%
		2016	Rp 434.704.281.914	Rp 78.831.721.590.271	0,5514%
		2017	Rp 487.060.000.000	Rp 87.915.020.000.000	0,5540%
		2018	Rp 815.733.000.000	Rp 98.341.116.000.000	0,8295%
		2019	Rp 1.715.006.000.000	Rp 112.291.867.000.000	1,5273%
8	Bank Bukopin Syariah	2015	Rp 40.665.677.424	Rp 5.827.153.527.325	0,6979%
		2016	Rp (69.734.307.364)	Rp 6.900.889.381.918	-1,0105%
		2017	Rp 1.332.376.412	Rp 7.166.257.141.367	0,0186%
		2018	Rp 1.525.079.471	Rp 6.328.446.529.189	0,0241%
		2019	Rp 2.507.512.625	Rp 6.739.723.904.064	0,0372%
9	Bank TPN Syariah	2015	Rp 250.444.000.000	Rp 5.196.199.000.000	4,8198%
		2016	Rp 555.743.000.000	Rp 7.323.347.000.000	7,5886%
		2017	Rp 908.698.000.000	Rp 9.156.522.000.000	9,9241%
		2018	Rp 1.299.019.000.000	Rp 12.039.275.000.000	10,7898%
		2019	Rp 1.878.249.000.000	Rp 15.383.038.000.000	12,2099%
10	Bank Victoria Syariah	2015	Rp (31.984.949.770)	Rp 1.379.265.628.842	-2,3190%
		2016	Rp (27.884.175.827)	Rp 1.625.183.249.354	-1,7158%
		2017	Rp 6.098.951.987	Rp 2.003.113.721.655	0,3045%

	2018	Rp 6.335.852.696	Rp 2.126.018.825.461	0,2980%
	2019	Rp 1.068.684.137	Rp 2.262.451.180.327	0,0472%

**Lampiran 3. Data Variabel ROE pada Bank Umum Syariah
Periode 2015-2019**

No	Bank Umum Syariah	Tahun	Laba Setelah Pajak	Total Ekuitas	ROE
1	Bank BNI Syariah	2015	Rp 229.000.000.000	Rp 2.215.658.000.000	10,3355%
		2016	Rp 277.000.000.000	Rp 2.486.566.000.000	11,1399%
		2017	Rp 307.000.000.000	Rp 3.807.298.000.000	8,0635%
		2018	Rp 416.080.000.000	Rp 4.242.166.000.000	9,8082%
		2019	Rp 603.153.000.000	Rp 4.735.076.000.000	12,7380%
2	Bank BRI Syariah	2015	Rp 122.637.000.000	Rp 2.339.812.000.000	5,2413%
		2016	Rp 170.209.000.000	Rp 2.510.013.000.000	6,7812%
		2017	Rp 101.091.000.000	Rp 2.602.841.000.000	3,8839%
		2018	Rp 106.600.000.000	Rp 5.026.640.000.000	2,1207%
		2019	Rp 74.016.000.000	Rp 5.088.036.000.000	1,4547%
3	Bank BCA Syariah	2015	Rp 23.436.849.581	Rp 1.052.551.191.056	2,2267%
		2016	Rp 36.816.335.736	Rp 1.099.066.354.652	3,3498%
		2017	Rp 47.860.237.198	Rp 1.136.111.178.445	4,2126%
		2018	Rp 58.367.069.139	Rp 1.261.334.491.910	4,6274%
		2019	Rp 67.193.529.264	Rp 2.328.292.245.222	2,8860%
4	Bank Mega Syariah	2015	Rp 12.223.583.000	Rp 874.286.571.000	1,3981%
		2016	Rp 110.729.286.000	Rp 1.061.800.638.000	10,4284%
		2017	Rp 72.555.165.000	Rp 1.203.015.875.000	6,0311%
		2018	Rp 46.577.070.000	Rp 1.203.377.835.000	3,8705%
		2019	Rp 49.151.000.000	Rp 1.290.180.000.000	3,8096%
5	Bank Muamalat Syariah	2015	Rp 74.492.188.000	Rp 3.518.592.629.000	2,1171%
		2016	Rp 80.511.090.000	Rp 3.618.746.556.000	2,2248%
		2017	Rp 26.115.563.000	Rp 5.545.366.904.000	0,4709%
		2018	Rp 46.002.044.000	Rp 3.921.667.078.000	1,1730%
		2019	Rp 16.326.331.000	Rp 3.937.178.287.000	0,4147%
6	Bank Panin Dubai Syariah	2015	Rp 53.578.381.000	Rp 1.155.490.602.000	4,6369%
		2016	Rp 19.540.914.000	Rp 1.187.940.719.000	1,6449%
		2017	Rp (968.851.297.000)	Rp 274.196.365.000	-353,3421%
		2018	Rp 20.788.229.000	Rp 1.668.466.115.000	1,2459%
		2019	Rp 13.237.011.000	Rp 1.694.565.519.000	0,7811%
7	Bank Mandiri Syariah	2015	Rp 289.575.719.782	Rp 8.039.165.000.000	3,6021%
		2016	Rp 325.413.775.831	Rp 6.392.436.931.362	5,0906%
		2017	Rp 365.166.000.000	Rp 7.314.241.000.000	4,9925%
		2018	Rp 605.213.000.000	Rp 8.039.165.000.000	7,5283%
		2019	Rp 1.275.034.000.000	Rp 9.245.835.000.000	13,7904%
8	Bank Bukopin Syariah	2015	Rp 27.778.475.573	Rp 633.083.364.194	4,3878%
		2016	Rp (85.999.256.769)	Rp 679.858.967.175	-12,6496%
		2017	Rp 1.648.071.412	Rp 880.747.074.087	0,1871%
		2018	Rp 2.245.096.221	Rp 885.069.108.558	0,2537%
		2019	Rp 1.729.418.800	Rp 889.150.351.858	0,1945%
9	BTPN Syariah	2015	Rp 692.060.000.000	Rp 1.163.471.000.000	59,4824%
		2016	Rp 412.495.000.000	Rp 1.592.716.000.000	25,8988%
		2017	Rp 670.182.000.000	Rp 2.254.646.000.000	29,7245%
		2018	Rp 965.311.000.000	Rp 3.996.932.000.000	24,1513%
		2019	Rp 1.399.634.000.000	Rp 5.393.320.000.000	25,9513%
10	Bank Victoria Syariah	2015	Rp (24.001.165.504)	Rp 162.652.268.614	-14,7561%

	2016	Rp (18.473.887.306)	Rp 194.329.531.375	-9,5065%
	2017	Rp 4.593.488.063	Rp 299.392.899.001	1,5343%
	2018	Rp 4.974.143.395	Rp 291.249.484.976	1,7079%
	2019	Rp 913.331.756	Rp 354.243.509.598	0,2578%

Lampiran 4. Data Variabel ukuran Perusahaan
pada Bank Umum Syariah Periode 2015-2019

No	Bank Umum Syariah	Tahun	Total Aset	Ln Aset
1	Bank BNI Syariah	2015	Rp 23.017.667.000.000	30,77
		2016	Rp 28.314.175.000.000	30,97
		2017	Rp 34.822.442.000.000	31,18
		2018	Rp 41.048.545.000.000	31,35
		2019	Rp 49.980.235.000.000	31,54
2	Bank BRI Syariah	2015	Rp 24.230.247.000.000	30,82
		2016	Rp 27.687.188.000.000	30,95
		2017	Rp 31.543.384.000.000	31,08
		2018	Rp 37.869.177.000.000	31,27
		2019	Rp 43.123.488.000.000	31,40
3	Bank BCA Syariah	2015	Rp 4.349.580.046.527	29,10
		2016	Rp 4.995.606.338.455	29,24
		2017	Rp 5.961.174.477.140	29,42
		2018	Rp 7.064.008.145.080	29,59
		2019	Rp 8.634.373.690.079	29,79
4	Bank Mega Syariah	2015	Rp 5.559.819.466.000	29,35
		2016	Rp 6.135.241.922.000	29,45
		2017	Rp 7.034.299.832.000	29,58
		2018	Rp 7.336.342.210.000	29,62
		2019	Rp 8.007.676.000.000	29,71
5	Bank Muamalat Syariah	2015	Rp 57.140.616.713.000	31,68
		2016	Rp 55.786.397.505.000	31,65
		2017	Rp 61.696.919.644.000	31,75
		2018	Rp 57.227.276.046.000	31,68
		2019	Rp 50.555.519.435.000	31,55
6	Bank Panin Dubai Syariah	2015	Rp 7.134.234.975.000	29,60
		2016	Rp 8.757.963.603.000	29,80
		2017	Rp 8.629.275.047.000	29,79
		2018	Rp 8.771.057.795.000	29,80
		2019	Rp 11.135.824.845.000	30,04
7	Bank Mandiri Syariah	2015	Rp 70.369.708.944.091	31,88
		2016	Rp 78.831.721.590.271	32,00
		2017	Rp 87.915.020.000.000	32,11
		2018	Rp 98.341.116.000.000	32,22
		2019	Rp 112.291.867.000.000	32,35
8	Bank Bukopin Syariah	2015	Rp 5.827.153.527.325	29,39
		2016	Rp 6.900.889.381.918	29,56
		2017	Rp 7.166.257.141.367	29,60
		2018	Rp 6.328.446.529.189	29,48
		2019	Rp 6.739.723.904.064	29,54
9	BTPN Syariah	2015	Rp 5.196.199.000.000	29,28
		2016	Rp 7.323.347.000.000	29,62
		2017	Rp 9.156.522.000.000	29,85
		2018	Rp 12.039.275.000.000	30,12

		2019	Rp	15.383.038.000.000	30,36
10	Bank Victoria Syariah	2015	Rp	1.379.265.628.842	27,95
		2016	Rp	1.625.183.249.354	28,12
		2017	Rp	2.003.113.721.655	28,33
		2018	Rp	2.126.018.825.461	28,39
		2019	Rp	2.262.451.180.327	28,45

Lampiran 5. Data Variabel CAR pada Bank Umum Syariah
Periode 2015-2019

No	Bank Umum Syariah	Tahun	CAR
1	Bank BNI Syariah	2015	15,48%
		2016	14,92%
		2017	20,14%
		2018	19,31%
		2019	18,88%
2	Bank BRI Syariah	2015	13,94%
		2016	20,63%
		2017	20,05%
		2018	29,73%
		2019	25,26%
3	Bank BCA Syariah	2015	34,30%
		2016	36,70%
		2017	29,40%
		2018	24,30%
		2019	38,30%
4	Bank Mega Syariah	2015	18,74%
		2016	23,53%
		2017	22,19%
		2018	20,54%
		2019	19,96%
5	Bank Muamalat Syariah	2015	12,00%
		2016	12,74%
		2017	13,62%
		2018	12,34%
		2019	12,42%
6	Bank Panin Dubai Syariah	2015	20,30%
		2016	18,17%
		2017	11,51%
		2018	23,15%
		2019	14,46%
7	Bank Mandiri Syariah	2015	12,85%
		2016	14,01%
		2017	15,89%
		2018	16,26%
		2019	16,15%
8	Bank Bukopin Syariah	2015	15,25%
		2016	19,31%
		2017	19,20%
		2018	15,15%
		2019	16,31%
9	BTPN Syariah	2015	19,90%
		2016	23,80%

		2017	28,90%
		2018	40,90%
		2019	44,60%
10	Bank Victoria Syariah	2015	16,14%
		2016	15,98%
		2017	19,29%
		2018	22,07%
		2019	19,44%

**Lampiran 6. Data Variabel Pengeluaran Zakat pada
Bank Umum Syariah Periode 2015-2019**

No	Bank Umum Syariah	Tahun	Laba Setelah Pajak	% Zakat	Zakat	LN_Zakat
1	Bank BNI Syariah	2015	Rp 229.000.000.000	2,50%	Rp 5.725.000.000	22,47
		2016	Rp 277.000.000.000	2,50%	Rp 6.925.000.000	22,66
		2017	Rp 307.000.000.000	2,50%	Rp 7.675.000.000	22,76
		2018	Rp 416.080.000.000	2,50%	Rp 10.402.000.000	23,07
		2019	Rp 603.153.000.000	2,50%	Rp 15.078.825.000	23,44
2	Bank BRI Syariah	2015	Rp 122.637.000.000	2,50%	Rp 3.065.925.000	21,84
		2016	Rp 170.209.000.000	2,50%	Rp 4.255.225.000	22,17
		2017	Rp 101.091.000.000	2,50%	Rp 2.527.275.000	21,65
		2018	Rp 106.600.000.000	2,50%	Rp 2.665.000.000	21,70
		2019	Rp 74.016.000.000	2,50%	Rp 1.850.400.000	21,34
3	Bank BCA Syariah	2015	Rp 23.436.849.581	2,50%	Rp 585.921.240	20,19
		2016	Rp 36.816.335.736	2,50%	Rp 920.408.393	20,64
		2017	Rp 47.860.237.198	2,50%	Rp 1.196.505.930	20,90
		2018	Rp 58.367.069.139	2,50%	Rp 1.459.176.728	21,10
		2019	Rp 67.193.529.264	2,50%	Rp 1.679.838.232	21,24
4	Bank Mega Syariah	2015	Rp 12.223.583.000	2,50%	Rp 305.589.575	19,54
		2016	Rp 110.729.286.000	2,50%	Rp 2.768.232.150	21,74
		2017	Rp 72.555.165.000	2,50%	Rp 1.813.879.125	21,32
		2018	Rp 46.577.070.000	2,50%	Rp 1.164.426.750	20,88
		2019	Rp 49.151.000.000	2,50%	Rp 1.228.775.000	20,93
5	Bank Muamalat Syariah	2015	Rp 74.492.188.000	2,50%	Rp 1.862.304.700	21,35
		2016	Rp 80.511.090.000	2,50%	Rp 2.012.777.250	21,42
		2017	Rp 26.115.563.000	2,50%	Rp 652.889.075	20,30
		2018	Rp 46.002.044.000	2,50%	Rp 1.150.051.100	20,86
		2019	Rp 16.326.331.000	2,50%	Rp 408.158.275	19,83
6	Bank Panin Dubai Syariah	2015	Rp 53.578.381.000	2,50%	Rp 1.339.459.525	21,02
		2016	Rp 19.540.914.000	2,50%	Rp 488.522.850	20,01
		2017	Rp (968.851.297.000)	2,50%	Rp (24.221.282.425)	0,00
		2018	Rp 20.788.229.000	2,50%	Rp 519.705.725	20,07
		2019	Rp 13.237.011.000	2,50%	Rp 330.925.275	19,62
7	Bank Mandiri Syariah	2015	Rp 289.575.719.782	2,50%	Rp 7.239.392.995	22,70
		2016	Rp 325.413.775.831	2,50%	Rp 8.135.344.396	22,82
		2017	Rp 365.166.000.000	2,50%	Rp 9.129.150.000	22,93
		2018	Rp 605.213.000.000	2,50%	Rp 15.130.325.000	23,44
		2019	Rp 1.275.034.000.000	2,50%	Rp 31.875.850.000	24,19
8	Bank Bukopin Syariah	2015	Rp 27.778.475.573	2,50%	Rp 694.461.889	20,36
		2016	Rp (85.999.256.769)	2,50%	Rp (2.149.981.419)	0,00
		2017	Rp 1.648.071.412	2,50%	Rp 41.201.785	17,53
		2018	Rp 2.245.096.221	2,50%	Rp 56.127.406	17,84
		2019	Rp 1.729.418.800	2,50%	Rp 43.235.470	17,58
9	BTPN Syariah	2015	Rp 692.060.000.000	2,50%	Rp 17.301.500.000	23,57
		2016	Rp 412.495.000.000	2,50%	Rp 10.312.375.000	23,06
		2017	Rp 670.182.000.000	2,50%	Rp 16.754.550.000	23,54
		2018	Rp 965.311.000.000	2,50%	Rp 24.132.775.000	23,91
		2019	Rp 1.399.634.000.000	2,50%	Rp 34.990.850.000	24,28
10	Bank Victoria Syariah	2015	Rp (24.001.165.504)	2,50%	Rp (600.029.138)	0,00
		2016	Rp (18.473.887.306)	2,50%	Rp (461.847.183)	0,00
		2017	Rp 4.593.488.063	2,50%	Rp 114.837.202	18,56

	2018	Rp	4.974.143.395	2,50%	Rp	124.353.585	18,64
	2019	Rp	913.331.756	2,50%	Rp	22.833.294	16,94

Lampiran 7. Data Variabel Penelitian

No	Bank Umum Syariah	Tahun	X1	X2	X3	X4	Y
1	Bank BNI Syariah	2015	1,34%	10,34%	30,77	15,48%	22,47
		2016	1,32%	11,14%	30,97	14,92%	22,66
		2017	1,17%	8,06%	31,18	20,14%	22,76
		2018	1,34%	9,81%	31,35	19,31%	23,07
		2019	1,60%	12,74%	31,54	18,88%	23,44
2	Bank BRI Syariah	2015	0,70%	5,24%	30,82	13,94%	21,84
		2016	0,86%	6,78%	30,95	20,63%	22,17
		2017	0,48%	3,88%	31,08	20,05%	21,65
		2018	0,40%	2,12%	31,27	29,73%	21,70
		2019	0,27%	1,45%	31,40	25,26%	21,34
3	Bank BCA Syariah	2015	0,73%	2,23%	29,10	34,30%	20,19
		2016	0,99%	3,35%	29,24	36,70%	20,64
		2017	1,04%	4,21%	29,42	29,40%	20,90
		2018	1,02%	4,63%	29,59	24,30%	21,10
		2019	0,96%	2,89%	29,79	38,30%	21,24
4	Bank Mega Syariah	2015	0,30%	1,40%	29,35	18,74%	19,54
		2016	2,40%	10,43%	29,45	23,53%	21,74
		2017	1,37%	6,03%	29,58	22,19%	21,32
		2018	0,83%	3,87%	29,62	20,54%	20,88
		2019	0,81%	3,81%	29,71	19,96%	20,93
5	Bank Muamalat Syariah	2015	0,19%	2,12%	31,68	12,00%	21,35
		2016	0,21%	2,22%	31,65	12,74%	21,42
		2017	0,10%	0,47%	31,75	13,62%	20,30
		2018	0,08%	1,17%	31,68	12,34%	20,86
		2019	0,05%	0,41%	31,55	12,42%	19,83
6	Bank Panin Dubai Syariah	2015	1,08%	4,64%	29,60	20,30%	21,02
		2016	0,32%	1,64%	29,80	18,17%	20,01
		2017	-11,30%	-353,34%	29,79	11,51%	0,00
		2018	0,24%	1,25%	29,80	23,15%	20,07
		2019	0,21%	0,78%	30,04	14,46%	19,62
7	Bank Mandiri Syariah	2015	0,53%	3,60%	31,88	12,85%	22,70
		2016	0,55%	5,09%	32,00	14,01%	22,82
		2017	0,55%	4,99%	32,11	15,89%	22,93
		2018	0,83%	7,53%	32,22	16,26%	23,44
		2019	1,53%	13,79%	32,35	16,15%	24,19
8	Bank Bukopin Syariah	2015	0,70%	4,39%	29,39	15,25%	20,36
		2016	-1,01%	-12,65%	29,56	19,31%	0,00
		2017	0,02%	0,19%	29,60	19,20%	17,53
		2018	0,02%	0,25%	29,48	15,15%	17,84
		2019	0,04%	0,19%	29,54	16,31%	17,58
9	BTPN Syariah	2015	4,82%	59,48%	29,28	19,90%	23,57
		2016	7,59%	25,90%	29,62	23,80%	23,06
		2017	9,92%	29,72%	29,85	28,90%	23,54
		2018	10,79%	24,15%	30,12	40,90%	23,91
		2019	12,21%	25,95%	30,36	44,60%	24,28
10	Bank Victoria Syariah	2015	-2,32%	-14,76%	27,95	16,14%	0,00

	2016	-1,72%	-9,51%	28,12	15,98%	0,00
	2017	0,30%	1,53%	28,33	19,29%	18,56
	2018	0,30%	1,71%	28,39	22,07%	18,64
	2019	0,05%	0,26%	28,45	19,44%	16,94

	Tahun	Y	X1	X2	X3	X4
BNIS	2015	22,47	1,34	10,34	30,77	15,48
BNIS	2016	22,66	1,32	11,14	30,97	14,92
BNIS	2017	22,76	1,17	8,06	31,18	20,14
BNIS	2018	23,07	1,34	9,81	31,35	19,31
BNIS	2019	23,44	1,60	12,74	31,54	18,88
BRIS	2015	21,84	0,70	5,24	30,82	13,94
BRIS	2016	22,17	0,86	6,78	30,95	20,63
BRIS	2017	21,65	0,48	3,88	31,08	20,05
BRIS	2018	21,70	0,40	2,12	31,27	29,73
BRIS	2019	21,34	0,27	1,45	31,40	25,26
BCAS	2015	20,19	0,73	2,23	29,10	34,30
BCAS	2016	20,64	0,99	3,35	29,24	36,70
BCAS	2017	20,90	1,04	4,21	29,42	29,40
BCAS	2018	21,10	1,02	4,63	29,59	24,30
BCAS	2019	21,24	0,96	2,89	29,79	38,30
BMSI	2015	19,54	0,30	1,40	29,35	18,74
BMSI	2016	21,74	2,40	10,43	29,45	23,53
BMSI	2017	21,32	1,37	6,03	29,58	22,19
BMSI	2018	20,88	0,83	3,87	29,62	20,54
BMSI	2019	20,93	0,81	3,81	29,71	19,96
BMI	2015	21,35	0,19	2,12	31,68	12,00
BMI	2016	21,42	0,21	2,22	31,65	12,74
BMI	2017	20,30	0,10	0,47	31,75	13,62
BMI	2018	20,86	0,08	1,17	31,68	12,34
BMI	2019	19,83	0,05	0,41	31,55	12,42
BPBS	2015	21,02	1,08	4,64	29,60	20,30
BPBS	2016	20,01	0,32	1,64	29,80	18,17
BPBS	2017	0,00	-11,30	-353,34	29,79	11,51
BPBS	2018	20,07	0,24	1,25	29,80	23,15
BPBS	2019	19,62	0,21	0,78	30,04	14,46
BSM	2015	22,70	0,53	3,60	31,88	12,85
BSM	2016	22,82	0,55	5,09	32,00	14,01
BSM	2017	22,93	0,55	4,99	32,11	15,89
BSM	2018	23,44	0,83	7,53	32,22	16,26
BSM	2019	24,19	1,53	13,79	32,35	16,15
BBS	2015	20,36	0,70	4,39	29,39	15,25
BBS	2016	0,00	-1,01	-12,65	29,56	19,31
BBS	2017	17,53	0,02	0,19	29,60	19,20
BBS	2018	17,84	0,02	0,25	29,48	15,15
BBS	2019	17,58	0,04	0,19	29,54	16,31
BTPNS	2015	23,57	4,82	59,48	29,28	19,90
BTPNS	2016	23,06	7,59	25,90	29,62	23,80
BTPNS	2017	23,54	9,92	29,72	29,85	28,90
BTPNS	2018	23,91	10,79	24,15	30,12	40,90
BTPNS	2019	24,28	12,21	25,95	30,36	44,60

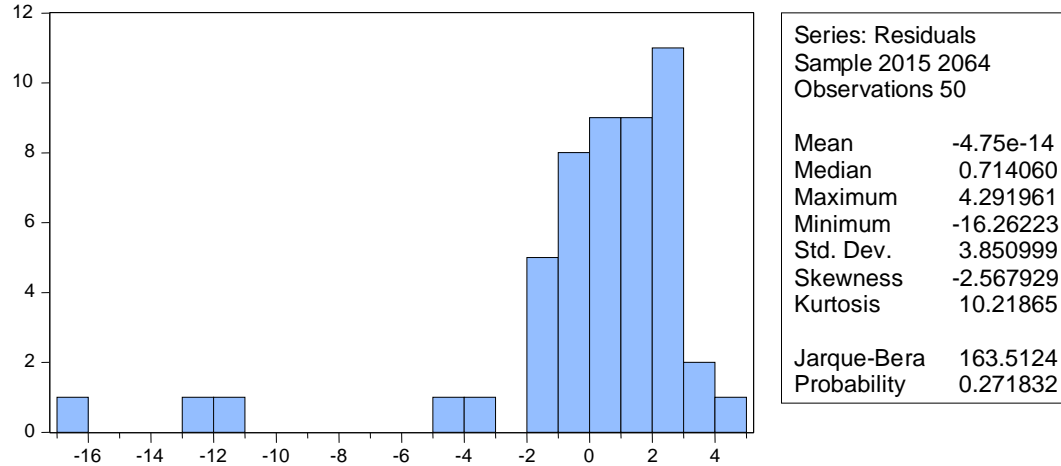
BVS	2015	0,00	-2,32	-14,76	27,95	16,14
BVS	2016	0,00	-1,72	-9,51	28,12	15,98
BVS	2017	18,56	0,30	1,53	28,33	19,29
BVS	2018	18,64	0,30	1,71	28,39	22,07
BVS	2019	16,94	0,05	0,26	28,45	19,44

Lampiran 8. Hasil Olahan Data Eviews. 10.
Deskripsi Data

	Y Pengeluaran Zakat	X1 ROA	X2 ROE	X3 Ukuran Perusahaan	X4 CAR
Mean	19.55900	1.136786	-1.048052	30.24240	20.56820
Median	21.17000	0.625886	3.705843	29.80000	19.30000
Maximum	24.28000	12.20987	59.48236	32.35000	44.60000
Minimum	0.000000	-11.29646	-353.3421	27.95000	11.51000
Std. Dev.	6.087534	3.343622	52.07448	1.175216	7.680558
Skewness	-2.655192	0.685686	-6.336704	0.085600	1.419145
Kurtosis	8.929787	9.287253	43.66677	2.017064	4.590638
Jarque-Bera	132.0053	86.27129	3780.003	2.073901	22.05421
Probability	0.000000	0.000000	0.000000	0.354534	0.000016
Sum	977.9500	56.83930	-52.40259	1512.120	1028.410
Sum Sq. Dev.	1815.845	547.8106	132875.8	67.67551	2890.557
Observations	50	50	50	50	50

Lampiran 10. Hasil Olahan Data Eviews. 10.
Uji Asumsi Klasik

1. = Uji Normalitas =



- - Ho : error term terdistribusi normal
- - H1 : error term tidak terdistribusi normal
- - Jika p-value < α , maka Ho ditolak
- - Karena p value = **0,271832** > 0,05, maka H0 diterima
- - Kesimpulannya adalah dengan tingkat keyakinan 95%, dapat dikatakan bahwa error term terdistribusi normal.

2. Uji Multikolinearitas

multikolinearitas berarti adanya hubungan linear yang sempurna atau pasti antara beberapa atau semua variabel yang menjelaskan model regresi. jika koefisien korelasi antara masing-masing variabel bebas lebih besar dari 0,8, berarti terjadi multikolinearitas dalam model regresi.

	Y Pengeluaran Zakat	X1 ROA	X2 ROE	X3 Ukuran Perusahaan	X4 CAR
Y Pengeluaran Zakat	1,000000	0,574062	0,563193	0,485385	0,237066
X1 ROA	0,574062	1,000000	0,663045	0,041766	0,597991
X2 ROE	0,563193	0,663045	1,000000	0,077180	0,231293
X3 Ukuran Perusahaan	0,485385	0,041766	0,077180	1,000000	-0,276102
X4 CAR	0,237066	0,597991	0,231293	-0,276102	1,000000

dari output di atas dapat kita lihat bahwa tidak terdapat variabel yang memiliki nilai lebih dari 0,8, sehingga dapat disimpulkan tidak terjadi multikolinearitas dalam model regresi.

Variance Inflation Factors

Date: 07/19/20 Time: 15:59

Sample: 2015 2064

Included observations: 50

Variable	Coefficient Variance	Uncentered VIF	Centered VIF
X1	0.088481	3.355632	3.001595
X2	0.000235	1.935120	1.934320
X3	0.278873	790.8993	1.168713
X4	0.010930	16.27358	1.956474
C	282.3095	874.1081	NA

3. Uji Heteroskedastisitas =

dengan hasil di atas kita menduga tidak terjadi heteroskedastisitas, karena residualnya tidak membentuk pola tertentu, dengan kata lainnya residualnya cenderung konstan.

- untuk membuktikan tidak ada heteroskedastisitas, maka kita akan melakukan uji *glesjer heteroscedasticity*

Heteroskedasticity Test: Glejser

F-statistic	4.703801	Prob. F(4,45)	0.1029
Obs*R-squared	14.74194	Prob. Chi-Square(4)	0.1053
Scaled explained SS	22.34728	Prob. Chi-Square(4)	0.1002

Test Equation:

Dependent Variable: ARESID

Method: Least Squares

Date: 07/19/20 Time: 15:59

Sample: 2015 2064

Included observations: 50

Variable	Coefficient	Std. Error	t-Statistic	Prob.
C	46.23750	11.03828	4.188833	0.0001
X1	-0.072955	0.195418	-0.373327	0.7107
X2	0.004407	0.010073	0.437505	0.6638
X3	-1.422001	0.346930	-4.098812	0.0002
X4	-0.037471	0.068683	-0.545569	0.5881

R-squared	0.294839	Mean dependent var	2.374504
Adjusted R-squared	0.232158	S.D. dependent var	3.012782
S.E. of regression	2.639999	Akaike info criterion	4.874073
Sum squared resid	313.6317	Schwarz criterion	5.065276
Log likelihood	-116.8518	Hannan-Quinn criter.	4.946884
F-statistic	4.703801	Durbin-Watson stat	1.659248
Prob(F-statistic)	0.002946		

- Ho : tidak ada heteroskedastisitas
- H1 : ada heteroskedastisitas
- Jika p-value obs*-square < α , maka Ho ditolak
- Karena p value -obs*-square = **0.1053** > 0,05 maka H0 diterima

Kesimpulannya adalah dengan tingkat keyakinan 95%, dapat dikatakan bahwa tidak terdapat heteroskedastisitas dalam model regresi.

4 . = Uji Autokorelasi =

Breusch-Godfrey Serial Correlation LM Test:

F-statistic	1.508029	Prob. F(2,43)	0.2328
Obs*R-squared	3.277181	Prob. Chi-Square(2)	0.1943

Test Equation:

Dependent Variable: RESID

Method: Least Squares

Date: 07/19/20 Time: 16:00

Sample: 2015 2064

Included observations: 50

Presample missing value lagged residuals set to zero.

Variable	Coefficient	Std. Error	t-Statistic	Prob.
X1	0.000440	0.294505	0.001496	0.9988
X2	0.001967	0.015324	0.128355	0.8985
X3	-0.185991	0.555010	-0.335114	0.7392
X4	-0.017729	0.104292	-0.169994	0.8658
C	6.006986	17.66381	0.340073	0.7355
RESID(-1)	0.257195	0.153721	1.673130	0.1016
RESID(-2)	0.023510	0.163033	0.144204	0.8860
R-squared	0.065544	Mean dependent var		-4.75E-14
Adjusted R-squared	-0.064846	S.D. dependent var		3.850999
S.E. of regression	3.973898	Akaike info criterion		5.726549
Sum squared resid	679.0503	Schwarz criterion		5.994232
Log likelihood	-136.1637	Hannan-Quinn criter.		5.828485
F-statistic	0.502676	Durbin-Watson stat		1.994355
Prob(F-statistic)	0.802825			

- Ho : tidak ada korelasi serial
- H1 : ada korelasi serial
- Jika p-value obs*-square < α , maka Ho ditolak
- Karena p value -obs*-square = **0,1943** > 0,05 maka H0 diterima
- Kesimpulannya adalah dengan tingkat keyakinan 95%, dapat dikatakan bahwa tidak terdapat autokorelasi dalam model regresi.

Lampiran 11. Hasil Olahan Data Eviews. 10.

Panel Least Square atau Common Effect

Dependent Variable: ZKT
Method: Pooled Least Squares
Date: 07/19/20 Time: 15:50
Sample: 2015 2019
Included observations: 5
Cross-sections included: 10
Total pool (balanced) observations: 50

Variable	Coefficient	Std. Error	t-Statistic	Prob.
C	-60.23289	16.80207	-3.584850	0.0008
ROA	0.452201	0.297458	1.520217	0.1355
ROE	0.038139	0.015332	2.487502	0.0166
SIZE	2.542628	0.528084	4.814813	0.0000
CAR	0.117785	0.104547	1.126627	0.2659
R-squared	0.599812	Mean dependent var		19.55900
Adjusted R-squared	0.564240	S.D. dependent var		6.087534
S.E. of regression	4.018511	Akaike info criterion		5.714340
Sum squared resid	726.6795	Schwarz criterion		5.905542
Log likelihood	-137.8585	Hannan-Quinn criter.		5.787150
F-statistic	16.86179	Durbin-Watson stat		1.612773
Prob(F-statistic)	0.000000			

Lampiran 12.**Hasil Olahan Data Eviews. 10.*****Fixed Effect Model***

Dependent Variable: ZKT

Method: Pooled Least Squares

Date: 07/19/20 Time: 15:50

Sample: 2015 2019

Included observations: 5

Cross-sections included: 10

Total pool (balanced) observations: 50

Variable	Coefficient	Std. Error	t-Statistic	Prob.
C	-47.51464	101.8016	-0.466737	0.6435
ROA	1.656019	0.743145	2.228393	0.0322
ROE	0.012369	0.025416	0.486657	0.6295
SIZE	2.318542	3.418184	0.678296	0.5019
CAR	-0.238923	0.183384	-1.302859	0.2009

Effects Specification

Cross-section fixed (dummy variables)

R-squared	0.718461	Mean dependent var	19.55900
Adjusted R-squared	0.616795	S.D. dependent var	6.087534
S.E. of regression	3.768401	Akaike info criterion	5.722675
Sum squared resid	511.2304	Schwarz criterion	6.258041
Log likelihood	-129.0669	Hannan-Quinn criter.	5.926545
F-statistic	7.066833	Durbin-Watson stat	2.008799
Prob(F-statistic)	0.000002		

Lampiran 13. Hasil Olahan Data Eviews. 10.

Uji Chow

Uji chow dilakukan untuk melihat model manakah yang lebih tepat, model common atau fixed effect model dengan hipotes sebagai berikut :

H0 : Common Effect Model

H1 : Fixed Effect Model

jika Chi Square > 0,05 ==> Terima H0

Jika Chi Square < 0,05 ==> Tolak H0

Redundant Fixed Effects Tests

Pool: POOL01

Test cross-section fixed effects

Effects Test	Statistic	d.f.	Prob.
Cross-section F	1.685729	(9,36)	0.1286
Cross-section Chi-square	17.583251	9	0.1403

Cross-section fixed effects test equation:

Dependent Variable: ZKT

Method: Panel Least Squares

Date: 07/19/20 Time: 15:50

Sample: 2015 2019

Included observations: 5

Cross-sections included: 10

Total pool (balanced) observations: 50

Variable	Coefficient	Std. Error	t-Statistic	Prob.
C	-60.23289	16.80207	-3.584850	0.0008
ROA	0.452201	0.297458	1.520217	0.1355
ROE	0.038139	0.015332	2.487502	0.0166
SIZE	2.542628	0.528084	4.814813	0.0000
CAR	0.117785	0.104547	1.126627	0.2659

R-squared	0.599812	Mean dependent var	19.55900
Adjusted R-squared	0.564240	S.D. dependent var	6.087534
S.E. of regression	4.018511	Akaike info criterion	5.714340
Sum squared resid	726.6795	Schwarz criterion	5.905542
Log likelihood	-137.8585	Hannan-Quinn criter.	5.787150
F-statistic	16.86179	Durbin-Watson stat	1.612773
Prob(F-statistic)	0.000000		

- Jika dilihat dari hasil output di atas, dimana nilai chi-square nya 0.1403 lebih besar dari alpha 0,05 maka model yang tepat menggunakan **Common Effect Model**

Lampiran 14. Hasil Olahan Data Eviews. 10.

Random Effect Model

Dependent Variable: ZKT
 Method: Pooled EGLS (Cross-section random effects)
 Date: 07/19/20 Time: 15:51
 Sample: 2015 2019
 Included observations: 5
 Cross-sections included: 10
 Total pool (balanced) observations: 50
 Swamy and Arora estimator of component variances

Variable	Coefficient	Std. Error	t-Statistic	Prob.
C	-58.32168	16.99372	-3.431955	0.0013
ROA	0.494397	0.300100	1.647441	0.1064
ROE	0.038072	0.014857	2.562541	0.0138
SIZE	2.492554	0.536213	4.648436	0.0000
CAR	0.096155	0.103376	0.930144	0.3573

Effects Specification		S.D.	Rho
Cross-section random		0.757493	0.0388
Idiosyncratic random		3.768401	0.9612

Weighted Statistics			
R-squared	0.582255	Mean dependent var	17.83977
Adjusted R-squared	0.545122	S.D. dependent var	5.853866
S.E. of regression	3.948120	Sum squared resid	701.4442
F-statistic	15.68029	Durbin-Watson stat	1.650299
Prob(F-statistic)	0.000000		

Unweighted Statistics			
R-squared	0.599367	Mean dependent var	19.55900
Sum squared resid	727.4881	Durbin-Watson stat	1.591219

Lampiran 15. Hasil Olahan Data Eviews. 10.

Uji Hausman

Uji Hausman dilakukan untuk melihat manakah yang lebih tepat model fixed atau random.

H0 : Random Effect Model

H1 : Fixed Effect Model

Jika Chi Square > 0,05 ==> Terima H0

Jika Chi Square < 0,05 ==> Tolak H0

Correlated Random Effects - Hausman Test

Pool: POOL01

Test cross-section random effects

Test Summary	Chi-Sq. Statistic	Chi-Sq. d.f.	Prob.
Cross-section random	8.394541	4	0.0781

Cross-section random effects test comparisons:

Variable	Fixed	Random	Var(Diff.)	Prob.
ROA	1.656019	0.494397	0.462204	0.0875
ROE	0.012369	0.038072	0.000425	0.2126
SIZE	2.318542	2.492554	11.396459	0.9589
CAR	-0.238923	0.096155	0.022943	0.0270

Cross-section random effects test equation:

Dependent Variable: ZKT

Method: Panel Least Squares

Date: 07/19/20 Time: 15:52

Sample: 2015 2019

Included observations: 5

Cross-sections included: 10

Total pool (balanced) observations: 50

Variable	Coefficient	Std. Error	t-Statistic	Prob.
C	-47.51464	101.8016	-0.466737	0.6435
ROA	1.656019	0.743145	2.228393	0.0322
ROE	0.012369	0.025416	0.486657	0.6295
SIZE	2.318542	3.418184	0.678296	0.5019
CAR	-0.238923	0.183384	-1.302859	0.2009

Effects Specification

Cross-section fixed (dummy variables)

R-squared	0.718461	Mean dependent var	19.55900
-----------	----------	--------------------	----------

Adjusted R-squared	0.616795	S.D. dependent var	6.087534
S.E. of regression	3.768401	Akaike info criterion	5.722675
Sum squared resid	511.2304	Schwarz criterion	6.258041
Log likelihood	-129.0669	Hannan-Quinn criter.	5.926545
F-statistic	7.066833	Durbin-Watson stat	2.008799
Prob(F-statistic)	0.000002		

hasil dari uji hausman di atas dapat dilihat memiliki nilai probabilitaas lebih besar dari alpha 0,05 (**0,0781 > 0,05**), maka model yang tepat adalah menggunakan **Random Effect Model**

Lampiran 15. Hasil Olahan Data Eviews. 10.

Uji LM

Lagrange Multiplier Tests for Random Effects

Null hypotheses: No effects

Alternative hypotheses: Two-sided (Breusch-Pagan) and one-sided
(all others) alternatives

	Test Hypothesis		
	Cross-section	Time	Both
Breusch-Pagan	7.795690 (0.0994)	2.642490 (0.1040)	76.83360 (0.0000)

Hasil dari LM di atas dapat dilihat memiliki nilai *probabilitas* lebih besar dari alpha 0,05 (**0,0994 > 0,05**), maka model yang tepat adalah menggunakan *Common Effect Model*.

Lampiran 16.

SURAT PERNYATAAN RISET

Jakarta, 8 September 2020

Kepada Yth.

Sekolah Tinggi Ilmu Ekonomi Indonesia (STEI) Jln. Kayu Jati
Raya 11A, Rawamangun
Jakarta Timur

Dengan surat pernyataan ini, saya memberitahukan bahwa :

Nama : Yadi Syah Akbar

NPK : 11150000161

Program Jurusan : Strata satu (S1) - Akuntansi

Judul Penelitian : *PENGARUH RETURN ON ASSETS, RETURN ON EQUITY, UKURAN PERUSAHAAN DAN RISIKO PERMODALAN (CAR) TERHADAP PENGELUARAN ZAKAT PADA BANK UMUM SYARIAH DI INDONESIA PERIODE 2015-2019*

Dengan ini menyatakan bahwa saya mahasiswi Sekolah Tinggi Ilmu Ekonomi Indonesia (STEI) yang saat ini sedang melakukan penyusunan skripsi dengan judul "*Pengaruh Return On Assets, Return On Equity, Ukuran Perusahaan Dan Risiko Permodalan (CAR) Terhadap Pengeluaran Zakat Pada Bank Umum Syariah Di Indonesia Periode 2015-2019*" untuk meminta izin penelitian dengan menggunakan dan mengakses data - data laporan keuangan yang ada di website Bank Indonesia untuk keperluan riset dan penyusunan skripsi.

Demikian surat keterangan riset ini saya buat dengan sebenarnya dan sebagaimana mestinya.

Hormat Saya,

Yadi Syah Akbar

DAFTAR RIWAYAT HIDUP PENELITI

Data Pribadi

Nama : Yadi Syah Akbar
NPM : 11150000161
Tempat dan Tanggal Lahir : Medan, 10 Oktober 1996
Agama : Islam
Kewarganegaraan : Indonesia
Alamat : Jl.Giri no.32 Swasembada Barat 7,
Kel.Kebon bawang,TJ.Priok
Jakarta Utara
Telepon : 0812-9357-3692
Email : yadisyah07@gmail.com

Pendidikan Formal

SDN 09 SINTOGA : Lulus Tahun 2010
SMPN 2 SINTOGA : Lulus Tahun 2012
SMA K Yos Soedarso Pati : Lulus Tahun 2015
STIE Indonesia, Jakarta : Tahun 2015 sampai sekarang

Pekerjaan (jika sudah bekerja) :

Barista

Alamat Kantor: Jln.Gading Elok ,Kelapa Gading Jakarta Utara

Pengalaman Organisasi

2010– 2011 : Pengurus OSIS SMPN 2 SINTOGA
2011 – 2012 : Ketua Gugus Depan Pramuka SMP N 2
SINTOGA