

DAFTAR REFERENSI

- Afghani, Moh Faqih & Emma Yulianti. (2016). Pengaruh Kepercayaan, Keamanan, Persepsi Resiko Serta Kesadaran Nasabah Terhadap Adopsi E-banking di Bank BRI Surabaya. *Journal of Business and Banking Vol. 6, No. 1.*
- Ahmad & Bambang Setiyo Pambudi. (2014). Pengaruh Persepsi Manfaat, Persepsi Kemudahan, Keamanan dan Ketersediaan Fitur Terhadap Minat Ulang Nasabah Bank Dalam Menggunakan Internet Banking (Studi Pada Program Layanan Internet Banking BRI). *Jurnal Studi Manajemen Vol. 8, No.1.*
- Amijaya, Gilang Rizky. (2010). Pengaruh Persepsi Teknologi Informasi, Kemudahan, Resiko dan Fitur Layanan Terhadap Minat Ulang Nasabah Bank dalam Menggunakan Internet Banking. *Skripsi. Fakultas Ekonomi Universitas Diponegoro.*
- Arikunto, 2010. *Prosedur Penelitian Suatu Pendekatan Praktik*. Revisi ed. Jakarta: Rineka.
- Bank Indonesia, *Definisi Dompot Elektronik*. [Online] Available at: <https://www.bi.go.id/> [Accessed 06 Maret 2020].
- Davis, F., 1989. *Perceived Usefulness, Perceived Ease of Use, and User Acceptance of Information Technology*. s.l.:MIS Quarterly.
- Deddy Mulyana, *Ilmu Komunikasi: Suatu Pengantar*, (Bandung: Pt Remaja Rosdakarya, 2009), 179
- Djaali. (2012). Psikologi Pendidikan. Jakarta: Bumi Aksara.
- Fatmawati, Endang. (2015). Technology Acceptance Model (TAM) Untuk Menganalisis Penerimaan Terhadap Sistem Informasi Perpustakaan. *Jurnal Iqra' Vol. 9 No.1.*
- Ghozali, I., 2016. *Aplikasi Analisis Multivariete dengan Program. IBM SPSS 23*. Cetakan ke VIII ed. Semarang: Badan Penerbit Universitas Diponegoro.
- Gojek, Dorong 35.000 UMKM Lebih Mudah Naik Kelas, GOJEK Luncurkan GOJEK Wirausaha. [Online] Available at: <https://www.gojek.com> [Accessed 06 Maret 2020].
- Hariani. 2013. Analisis pengaruh bauran pemasaran terhadap minat beli konsumen menggunakan gas LPG

- Jalaluddin, *Psikologi Komunikasi*, (Bandung: Remaja Rosdakarya, 2005), 52.
- Jasfar, Farida. (2010). *Manajemen Jasa Pendekatan Terpadu*. Jakarta: Ghalia Indonesia.
- Jogiyanto. (2007). *Sistem Informasi Keperilakuan*. Yogyakarta: Andi.
- Kartini Kartono, *Kamus Lengkap Psikologi*, (Jakarta : PT.Raja Grafindo Persada, 2011), h. 358-359.
- Kominfo, *Kepraktisan e-wallet bagi usaha UMKM* . [Online] Available at: <https://www.kominfo.go.id/> [Accessed 06 Maret 2020].
- kompas, *10 Layanan Dompert Digital di Indonesia, Siapa yang paling Populer?* [Online] Available at: <https://tekno.kompas.com/> [Accessed 06 Maret 2020].
- Kotler, P. dan Keller, K. L., 2012. *Manajemen Pemasaran*. 13 ed. Jakarta: Erlangga.
- Laksana, Giga Bawa, Endang Siti Astuti & Rizki Yudhi Dewantara. (2015). Pengaruh Persepsi Kemanfaatan, Persepsi Kemudahan Penggunaan, Persepsi Resiko Dan Persepsi Kesesuaian Terhadap Minat Menggunakan Mobile Banking (Studi Pada Nasabah BRI Kantor Cabang Rembang). *Jurnal Administrasi Bisnis* Vol. 26, No. 2
- Lokadata, *Dompert Digital* . [Online] Available at: <https://www.lokadata.id> [Accessed 06 Maret 2020].
- Lui, Hung Kit & Rodger Jamieson. (2003). *TRiTAM: A Model for Integrating Trust and Risk Perceptions in Business-to-consumer electronic commerce*, 16th Bled eCommerce Conference Transformation Bled, Slovenia.
- Mahribi, M. A. (2016, May). Pionir Solusi Pembayaran Elektronik Lokal. *Marketing* 05 XVI, 91.
- Mardhiah Rubani, *Psikologi Komunikasi* (Pekanbaru: UR Press, 2011), hlm. 116-118
- Maulidiyah, Sakina & Djoko Budhi Setiawan. (2017). Persepsi Manfaat, Kemudahan Penggunaan dan Kesesuaian Terhadap Keputusan Menggunakan Mobile Banking Bank Mandiri di Surabaya. *Artikel Ilmiah, STIE Perbanas Surabaya*.
- Muhibbin. (2010) *Pendidikan psikologi*. Bandung : Pt. Remaja Rosdakarya
- Paper.id, *Kepraktisan e-wallet bagi usaha UMKM* . [Online] Available at: <https://www.paper.id/> [Accessed 06 Maret 2020].

- Priyono. A., 2017. Analisis Pengaruh Trust dan Risk dalam Penerimaan Teknologi Dompot Elektronik Go Pay *Jurnal Ekonomi Manajemen*, 4(2), pp. 88-89.
- Ramadhan,A., F., Prasetyo, A., B., dan Irvana, L., (2016). Persepsi mahasiswa dalam menggunakan e-money. *Jurnal Dinamika Ekonomi dan Bisnis. Vol 13 No.2, 131-145*
- republika, *Riset: Go Pay punya Pengguna Organik Terbanyak di Indonesia* [Online] Available at:www. Republika.com/ [Accessed 06 Maret 2020].
- Rizkitasari, Fairus & Dian Ari Nugroho. (2017). Pengaruh Persepsi Risiko Terhadap Minat Beli Online dengan Kepercayaan sebagai Variabel Mediasi (Studi Pada Konsumen KoreaBuys.com). *Jurnal Universitas Brawijaya, Vol. 1 No. 2.*
- Sangadji, Etta Mamang dan Sopiah. (2013). Perilaku Konsumen : Pendekatan Praktis Disertai Himpunan Jurnal Penelitian. Yogyakarta: Andi.
- Sangadji, Etta Mamang dan Sopiah. (2013). Perilaku Konsumen : Pendekatan Praktis Disertai Himpunan Jurnal Penelitian. Yogyakarta: Andi
- Sarlito W. Sarwono, *Pengantar Psikologi Umum*, (Jakarta : PT Raja Grafindo Persada, 2010), h. 103-106.
- Schiffman dan leslie. 2004. *Perilaku konsumen*. Jakarta: Indeks Gramedia
- Slameto. (2010). Belajar dan Faktor-faktor yang Mempengaruhinya. Jakarta: PT Rineka Cipta
- Sugiyono, 2012. *Metode Penelitian Pendidikan*. Bandung: Alfabeta.
- Sugiyono, 2014. *Metode Penelitian Kombinasi (Mix Methods)*. Bandung: Alfabeta.
- Sugiyono, 2017. *Metode Penelitian Kuantitatif*. Bandung: Alfabeta.
- Sunarto. (2009). *Manajemen Pemasaran 2*. Yogyakarta: Aditya Media.
- Syah, M. (2011). Psikologi Belajar. Jakarta: Press Rajawali.
- Tri Daya Kisni dan Hudaniah, Psikologi Sosial, UMM Press, 2009, hlm. 43
- Wibowo, Setyo Feri, Dede Rosmauli & Usep Suhud. (2015). Pengaruh Persepsi Manfaat, Persepsi Kemudahan, Fitur Layanan dan Kepercayaan Terhadap Minat Menggunakan E-Money Card (Studi Pada Pengguna Jasa Commuterline di Jakarta). *Jurnal Riset Manajemen Sains Indonesia Vol. 6 No. 1.*

wikipedia, *Tentang Dompot Elektronik*. [Online] Available at:
https://id.wikipedia.org/wiki/Dompot_elektronik Accessed 06 Maret 2020

Yulianti, Rika, Sangen M. & Rifani. A. (2016). Pengaruh Kualitas Layanan, Promosi, Kepercayaan dan Nilai-Nilai Agama terhadap Keputusan Menjadi Nasabah Bank Syariah di Banjarmasin. *Jurnal Wawasan Manajemen*. 4 No. 2.

LAMPIRAN

Lampiran 1. Kuesioner Penelitian

Hal : Permohonan Pengisian Kuesioner

Kepada Yth.

Saudara/i di tempat

Dengan Hormat

Dengan segala kerendahan hati, dalam rangka menyelesaikan studi di STEI Indonesia Jakarta, saya dibawah ini:

Nama : Junius Samuel

NIM : 2113567545

Jurusan: Manajemen

Judul Skripsi “PENGARUH PERSEPSI KEMUDAHAN, PERSEPSI MANFAAT DAN KEPERCAYAAN TERHADAP MINAT MENGGUNAKAN FITUR GO-PAY SEBAGAI ALAT PEMBAYARAN”

(Studi Kasus di Kalangan Mitra Go-Food di Wilayah Rukun Warga 05 Bojong Menteng, Kota Bekasi Timur)”

Memberitahukan bahwa saat ini saya sedang mengadakan penelitian dan demi tercapainya tujuan penelitian ini, maka peneliti memohon kesediaan Saudara/i untuk membantu mengisi daftar pertanyaan yang telah disediakan. Mohon sekiranya Saudara/i mengisi kuesioner ini dengan keadaan sebenarnya.

Sebelumnya peneliti mengucapkan terimakasih atas kesediaan Saudara/i yang telah meluangkan waktu untuk mengisi kuesioner ini.

Hormat saya,

Junius Samuel

Lanjutan lampiran 1

A. CARA PENGISIAN KUESIONER

Mohon partisipasi responden untuk sedikit meluangkan waktu untuk mengisi kuesioner ini dengan baik dan benar. Kuesioner ini akan digunakan sebagai bahan

pengumpulan data dalam penelitian yang saya lakukan. Keikutsertaan responden dibutuhkan dalam penelitian ini dan bersifat rahasia. Atas kesediaan dan kerjasamanya, saya ucapkan terima kasih.

Bacalah butir-butir pertanyaan dengan baik, berilah tanda (X) pada jawaban yang telah tersedia dalam tabel dibawah ini.

Skor 1 : Sangat Tidak Setuju (STS)

Skor 2 : Tidak Setuju (TS)

Skor 3 : Setuju (S)

Skor 4 : Sangat Setuju (SS)

B. Identitas Responden.

A. Nama :

B. Jenis kelamin : (1) Laki-Laki
(2) Perempuan

C. Usia : (1) 16 - 20 tahun
(2) 21 - 25 tahun
(3). 26 - 30 tahun
(4). 31 – 35 tahun
(5) > 35 tahun

D. Lama menjadi mitra Go-food: (1) < 1 tahun
(2) 1-3 tahun
(3) > 3 tahun

Lanjutan lampiran 1

E. Jumlah pemasukan per bulanan: (1) < Rp1.000.000
(2) Rp1.000.000 – Rp2.500.000

(3) Rp2.500.000 – Rp5.000.000

(4) Rp5.000.000 – Rp10.000.000

(5) > Rp10.000.000

C. KETERANGAN

Berilah respon terhadap pernyataan dalam table dibawah ini dengan memberikan tanda centang (✓) pada kolom yang sesuai dengan pendapat saudara/i mengenai pernyataan tersebut.

Pilihlah Jawaban

STS : Sangat Tidak Setuju

TS :Tidak Setuju

S :Setuju

SS :Sangat Setuju

Lanjutan lampiran 1

Pernyataan Variabel Persepsi Kemudahan (X1)

No	Pertanyaan	STS	TS	S	SS
PERSEPSI KEMUDAHAN (X1)					
1.	Menurut saya , tampilan aplikasi go pay membuat saya lebih mudah untuk dimengerti cara penggunaannya.				
2	Saya puas dengan fitur Gopay yang memudahkan saya untuk bertransaksi.				
3	Dengan Go pay, waktu bertransaksi saya menjadi lebih ringkas dan efisien.				
4	Menurut saya, inovasi dari Go pay mempermudah usaha saya menaikkan penjualan.				
5	Menurut saya, dengan adanya aplikasi Gopay memudahkan saya untuk mengelolah pendapatan usaha.				

Pernyataan Variabel Persepsi Manfaat (X2)

No	Pertanyaan	STS	TS	S	SS
	PERSEPSI MANFAAT (X2)				
1	Menurut saya, dengan Go Pay bisa memperluas jangkauan konsumen.				
2	Menurut saya, dengan Go Pay dapat mempercepat penyelesaian transaksi.				
3	Menurut saya, dengan Go pay dapat meningkatkan Penjualan				
4.	Menurut saya, dengan Go pay dapat meningkat produktifitas				
5.	Menurut saya, dengan Go Pay dapat meningkatkan efektivitas dalam mengelola pendapatan.				

Lanjutan lampiran 1

Pernyataan Variabel Kepercayaan (X3)

No	Pertanyaan	STS	TS	S	SS
KEPERCAYAAN (X3)					
1	Saya percaya kualitas layanan gopay dalam melakukan transaksi.				
2	Saya percaya gopay memberikan perlindungan terhadap saldo yang dimiliki konsumen dan mitra gofood				
3	Saya percaya layanan gopay memberikan keamanan dalam bertransaksi.				
4	Saya percaya Gopay di Indonesia selalu Menjaga kepuasan penggunanya.				
5	Saya percaya Gopay Indonesia menjaga kerahasiaan data penggunanya.				

Lanjutan lampiran 1

Pernyataan Variabel Minat Menggunakan (Y)

No	Pertanyaan	STS	TS	S	SS
MINAT MENGGUNAKAN (Y)					
1.	Saya menggunakan GO Pay untuk transaksi kebutuhan harian saya.				
2.	Selalu menggunakan GO Pay dalam transaksi penjualan usaha.				
3.	Selain alat pembayaran, saya akan jadikan Gopay sebagai tabungan pribadi saya.				
4.	Saya merekomendasikan Go Pay kepada keluarga saya.				
5.	Saya tidak menggunakan merek lain selain Go Pay				

-----*Terima Kasih*-----

Lampiran 2. Coding Sheet Deskripsi Responden

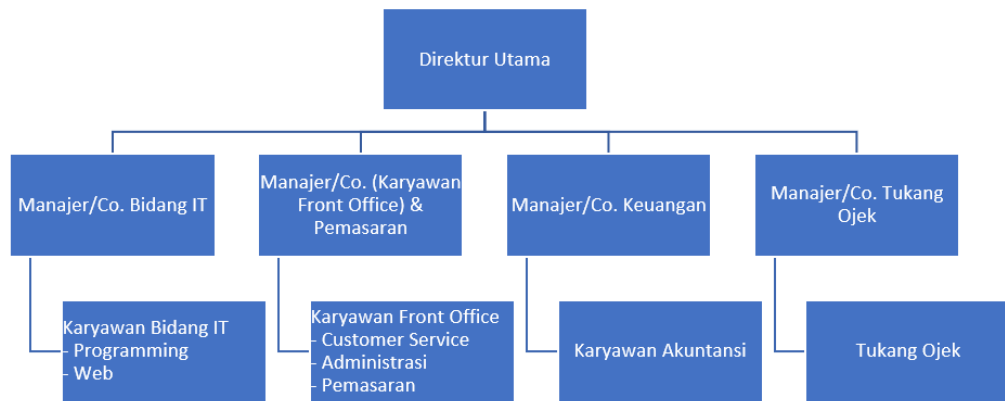
No. Resp	Nama	Jenis Kelamin	Usia	Lama waktu menjadi	Jumlah pemasukan per bulanan
----------	------	---------------	------	--------------------	------------------------------

No. Resp	Nama	Jenis Kelamin	Usia	Lama waktu menjadi mitra	Jumlah pemasukan per bulanan
1	Silvia Auliya	Perempuan	16 - 20 tahun	< 1 tahun	< Rp1.000.000
2	Agus	Laki-Laki	21 - 25 tahun	1-3 tahun	Rp1.000.000– Rp2.500.000
3	Andrian	Laki-Laki	26 - 30 tahun	< 1 tahun	< Rp1.000.000
4	Aisyah	Perempuan	31– 35 tahun	1-3 tahun	< Rp1.000.000
5	Andre Saputra	Laki-Laki	> 35 tahun	1-3 tahun	Rp2.500.000– Rp5.000.000
6	Muklis	Laki-Laki	21 - 25 tahun	1-3 tahun	< Rp1.000.000
7	Inne Lestari	Perempuan	26 - 30 tahun	1-3 tahun	< Rp1.000.000
8	Sandy. D	Laki-Laki	16 - 20 tahun	1-3 tahun	< Rp1.000.000
9	Agung Pradopo	Laki-Laki	21 - 25 tahun	> 3 tahun	Rp2.500.000– Rp5.000.000
10	Deden	Laki-Laki	26 - 30 tahun	1-3 tahun	< Rp1.000.000
11	Nur Novianti	Perempuan	21 - 25 tahun	1-3 tahun	< Rp1.000.000
12	Cahyanto	Laki-Laki	31– 35 tahun	1-3 tahun	< Rp1.000.000
13	Ridwan	Laki-Laki	31– 35 tahun	1-3 tahun	< Rp1.000.000
14	Riris N	Perempuan	26 - 30 tahun	1-3 tahun	< Rp1.000.000
15	Dede Sumpono	Laki-Laki	26 - 30 tahun	1-3 tahun	< Rp1.000.000
16	Wahyuni	Perempuan	> 35 tahun	1-3 tahun	< Rp1.000.000
17	Astuti	Perempuan	> 35 tahun	1-3 tahun	Rp1.000.000– Rp2.500.000
18	Mustakim	Laki-Laki	> 35 tahun	< 1 tahun	Rp1.000.000– Rp2.500.000
19	M.Yoga	Laki-Laki	26 - 30 tahun	< 1 tahun	Rp1.000.000– Rp2.500.000
20	Rio Satrio	Laki-Laki	31– 35 tahun	1-3 tahun	Rp1.000.000– Rp2.500.000
21	Faisal	Laki-Laki	26 - 30 tahun	1-3 tahun	Rp1.000.000– Rp2.500.000
22	Ade Nurbaiti	Perempuan	26 - 30 tahun	1-3 tahun	Rp1.000.000– Rp2.500.000
23	Ari Ansayah	Laki-Laki	31– 35 tahun	1-3 tahun	< Rp1.000.000
24	Ilham	Laki-Laki	26 - 30 tahun	1-3 tahun	< Rp1.000.000
25	Robby	Laki-Laki	26 - 30 tahun	1-3 tahun	Rp1.000.000– Rp2.500.000
26	Indah	Perempuan	> 35 tahun	1-3 tahun	Rp1.000.000– Rp2.500.000
27	Reynaldi	Laki-Laki	21 - 25 tahun	1-3 tahun	Rp1.000.000– Rp2.500.000
28	Haru Aliano	Laki-Laki	26 - 30 tahun	> 3 tahun	Rp2.500.000– Rp5.000.000
29	Kusdiana.A	Perempuan	31– 35 tahun	> 3 tahun	Rp2.500.000– Rp5.000.000
30	Risma	Perempuan	> 35 tahun	< 1 tahun	< Rp1.000.000
31	Evi Oktaviani	Perempuan	21 - 25 tahun	< 1 tahun	< Rp1.000.000
32	Ario Wibowo	Laki-Laki	26 - 30 tahun	1-3 tahun	Rp1.000.000– Rp2.500.000
33	Yanti	Perempuan	31– 35 tahun	1-3 tahun	Rp1.000.000– Rp2.500.000
34	Deddy Suherman	Laki-laki	26 - 30 tahun	1- 3 tahun	< Rp. 1.000.000

No. Resp	Nama	Jenis Kelamin	Usia	Lama waktu menjadi mitra	Jumlah pemasukan per bulanan
				Gofood	
35	Prasetyo	Laki-laki	> 35 tahun	1-3 tahun	< Rp. 1.000.000
36	Addie	Laki-Laki	21 - 25 tahun	1-3 tahun	Rp1.000.000– Rp2.500.000
37	Eko Purnomo	Laki-Laki	26 - 30 tahun	1-3 tahun	< Rp1.000.000
38	Ani Melda	Perempuan	> 35 tahun	1-3 tahun	Rp2.500.000 – Rp5.000.000
39	Shinta Dwi	Perempuan	31– 35 tahun	1-3 tahun	Rp1.000.000– Rp2.500.000
40	Maya Ashanti	Perempuan	26 - 30 tahun	1-3 tahun	Rp1.000.000– Rp2.500.000
41	Suroso	Laki-Laki	26 - 30 tahun	1-3 tahun	Rp2.500.000 – Rp5.000.000
42	Rudi	Laki-Laki	21 - 25 tahun	1-3 tahun	Rp1.000.000– Rp2.500.000
43	Debora Elsa	Perempuan	31– 35 tahun	1-3 tahun	Rp1.000.000– Rp2.500.000
44	Angelina. P	Perempuan	> 35 tahun	1-3 tahun	Rp2.500.000 – Rp5.000.000
45	Sri Handayani	Perempuan	26 - 30 tahun	< 1 tahun	< Rp1.000.000
46	Rizal	Laki-Laki	26 - 30 tahun	< 1 tahun	< Rp1.000.000
47	Gilang. P	Laki-Laki	21 - 25 tahun	1-3 tahun	Rp1.000.000– Rp2.500.000
48	Rahmad	Laki-Laki	> 35 tahun	1-3 tahun	Rp1.000.000– Rp2.500.000
49	Amelia	Perempuan	31 35 tahun	1-3 tahun	Rp1.000.000– Rp2.500.000
50	Lina Dwi	Perempuan	21 - 25 tahun	1-3 tahun	< Rp1.000.000
51	Septiyan	Perempuan	31 35 tahun	1-3 tahun	< Rp1.000.000
52	Wulandari	Perempuan	31 35 tahun	1-3 tahun	Rp1.000.000– Rp2.500.000
53	Hendra	Laki-Laki	21 - 25 tahun	1-3 tahun	Rp1.000.000– Rp2.500.000
54	Erawati	Perempuan	> 35 tahun	1-3 tahun	Rp1.000.000– Rp2.500.000
55	Rama	Laki-Laki	> 35 tahun	1-3 tahun	Rp1.000.000– Rp2.500.000
56	Aryanto	Laki-Laki	31 35 tahun	1-3 tahun	< Rp1.000.000
57	Ranti Herningsih	Perempuan	31 35 tahun	1-3 tahun	< Rp1.000.000
58	Eka	Laki-Laki	31 35 tahun	1-3 tahun	Rp1.000.000– Rp2.500.000
59	Sofyan Bachtiar	Laki-Laki	31 35 tahun	1-3 tahun	Rp1.000.000– Rp2.500.000
60	Nor Zaenal	Perempuan	> 35 tahun	1-3 tahun	Rp1.000.000– Rp2.500.000
61	Marlena	Perempuan	31 35 tahun	1-3 tahun	Rp1.000.000– Rp2.500.000
62	Leni	Perempuan	> 35 tahun	1-3 tahun	Rp1.000.000– Rp2.500.000
63	Lia Laraswati	Perempuan	31 35 tahun	1-3 tahun	Rp1.000.000– Rp2.500.000
64	Syafuddin	Laki-Laki	31 35 tahun	1-3 tahun	Rp1.000.000– Rp2.500.000
65	Sherly Rompis	Perempuan	31 35 tahun	1-3 tahun	Rp1.000.000– Rp2.500.000
66	Dean Ricardo	Laki-Laki	21 - 25 tahun	1-3 tahun	< Rp1.000.000
67	Rachel	Perempuan	26 - 30 tahun	1-3 tahun	< Rp1.000.000
68	Dina Novianti	Perempuan	31 35 tahun	1-3 tahun	< Rp1.000.000
69	Farah	Perempuan	21 - 25 tahun	1-3 tahun	< Rp1.000.000

				Gofood	
70	Bella Saputri	Perempuan	31 - 35 tahun	1-3 tahun	< Rp1.000.000
71	Nathan	Laki-Laki	26 - 30 tahun	1-3 tahun	Rp1.000.000– Rp2.500.000
72	Angga	Laki-Laki	21 - 25 tahun	1-3 tahun	Rp1.000.000– Rp2.500.000
73	Putri Wahyuni	Perempuan	31 - 35 tahun	1-3 tahun	Rp1.000.000– Rp2.500.000
74	Sarah	Perempuan	26 - 30 tahun	1-3 tahun	Rp1.000.000– Rp2.500.000
75	Surya Ardi	Laki-Laki	> 35 tahun	> 3 tahun	Rp2.500.000 – Rp5.000.000
76	M. Yusuf	Laki-Laki	31 - 35 tahun	> 3 tahun	Rp2.500.000 – Rp5.000.000
77	Sabeni	Laki-Laki	26 - 30 tahun	1-3 tahun	Rp1.000.000– Rp2.500.000
78	Gunawan	Laki-Laki	> 35 tahun	1-3 tahun	Rp1.000.000– Rp2.500.000
79	Aldi Akbar	Laki-Laki	> 35 tahun	> 3 tahun	Rp2.500.000 – Rp5.000.000
80	Ilham Effendi	Laki-Laki	26 - 30 tahun	1-3 tahun	Rp1.000.000– Rp2.500.000
81	Agung Saputra	Laki-Laki	31 - 35 tahun	1-3 tahun	Rp1.000.000– Rp2.500.000
82	Rinto Maulana	Laki-Laki	21 - 25 tahun	1-3 tahun	Rp1.000.000– Rp2.500.000
83	Arifin	Laki-Laki	31 - 35 tahun	1-3 tahun	Rp1.000.000– Rp2.500.000
84	Yogi Kurniawan	Laki-Laki	> 35 tahun	1-3 tahun	Rp1.000.000– Rp2.500.000
85	Elisa	Perempuan	26 - 30 tahun	1-3 tahun	Rp1.000.000– Rp2.500.000
86	Erna Yuliwati	Perempuan	31 - 35 tahun	1-3 tahun	Rp1.000.000– Rp2.500.000
87	Amel	Perempuan	26 - 30 tahun	1-3 tahun	Rp1.000.000– Rp2.500.000
88	Sukma	Perempuan	31 - 35 tahun	1-3 tahun	Rp1.000.000– Rp2.500.000
89	Sunita	Perempuan	31 - 35 tahun	1-3 tahun	Rp1.000.000– Rp2.500.000
90	Sri Wirnasih	Perempuan	31 - 35 tahun	1-3 tahun	Rp1.000.000– Rp2.500.000
91	Nindy Selviani	Perempuan	26 - 30 tahun	1-3 tahun	Rp1.000.000– Rp2.500.000
92	Naira	Perempuan	> 35 tahun	1-3 tahun	Rp1.000.000– Rp2.500.000
93	Salsabila Gea	Perempuan	> 35 tahun	1-3 tahun	Rp1.000.000– Rp2.500.000
94	Nunung	Perempuan	> 35 tahun	1-3 tahun	Rp1.000.000– Rp2.500.000
95	Sigit harto	Laki-Laki	26 - 30 tahun	1-3 tahun	Rp1.000.000– Rp2.500.000
96	Fajar	Laki-Laki	31 - 35 tahun	1-3 tahun	Rp1.000.000– Rp2.500.000

Lampiran 3. Struktur Organisasi Gojek



Lampiran 4. Tabulasi Skor Variabel Persepsi Kemudahan (X1)

No. Resp	Pernyataan					Total
	X1.1	X1.2	X1.3	X1.4	X1.5	
1	3	3	4	3	2	15
2	3	4	3	3	3	16
3	3	3	3	3	3	15
4	3	3	3	3	3	15
5	3	3	3	3	3	15
6	3	3	3	3	2	14
7	3	3	3	3	3	15
8	3	4	3	3	4	17
9	3	3	3	3	3	15
10	3	3	3	3	3	15
11	3	3	3	3	3	15
12	3	3	3	3	3	15
13	3	3	3	3	3	15
14	3	3	3	3	3	15
15	3	3	3	3	3	15
16	4	4	4	4	4	20
17	3	3	3	3	3	15
18	3	3	2	3	2	13
19	3	3	3	3	3	15
20	3	4	3	3	3	16
21	3	3	3	3	3	15
22	2	3	3	3	2	13
23	3	3	3	3	3	15
24	3	3	3	3	2	14
25	3	3	3	3	2	14
26	2	3	3	2	3	13
27	3	3	3	3	3	15
28	3	3	3	3	3	15
29	3	2	3	3	3	14
30	3	3	3	3	3	15
31	3	3	3	3	3	15
32	3	2	3	2	3	13
33	3	3	3	3	3	15
34	3	2	3	3	3	14
35	3	3	3	2	3	14
36	3	3	3	3	3	15
No.	Pernyataan					Total

Resp						
	X1.1	X1.2	X1.3	X1.4	X1,5	
37	3	3	3	3	3	15
38	3	3	3	3	2	14
39	3	3	3	3	2	14
40	3	3	3	3	3	15
41	3	3	3	3	2	14
42	4	3	3	3	3	16
43	4	4	4	4	4	20
44	4	3	4	3	4	18
45	3	3	3	3	3	15
46	3	3	3	3	3	15
47	3	3	3	3	3	15
48	3	3	3	3	3	15
49	3	4	4	3	4	18
50	3	3	4	3	3	16
51	3	3	3	3	3	15
52	3	3	3	3	3	15
53	3	3	3	3	3	15
54	3	3	3	3	3	15
55	3	4	4	3	4	18
56	3	3	3	3	3	15
57	3	3	3	3	3	15
58	3	3	3	3	3	15
59	3	3	3	3	3	15
60	3	3	3	3	3	15
61	3	3	3	3	3	15
62	3	3	3	3	3	15
63	3	3	3	3	3	15
64	3	3	3	3	3	15
65	3	4	3	3	2	15
66	3	3	3	3	3	15
67	3	3	3	3	3	15
68	3	3	3	3	2	14
69	3	3	3	3	2	14
70	3	3	3	3	3	15
71	3	3	3	3	3	15
72	3	3	3	3	3	15
73	3	3	3	3	3	15
74	3	3	3	3	3	15
75	3	3	3	3	4	16

No. Resp	Pernyataan					Total
	X1.1	X1.2	X1.3	X1.4	X1,5	
76	3	4	3	4	3	17
77	3	3	3	3	2	14
78	3	3	3	3	3	15
79	4	4	4	4	4	20
80	3	3	3	3	3	15
81	3	3	3	3	3	15
82	4	3	3	3	3	16
83	3	3	3	3	3	15
84	3	3	3	3	3	15
85	3	3	3	3	3	15
86	3	4	4	3	4	18
87	4	3	3	3	3	16
88	3	3	3	3	3	15
89	3	3	3	3	3	15
90	3	3	3	3	3	15
91	3	3	4	3	3	16
92	3	3	3	3	3	15
93	3	3	3	4	3	16
94	3	3	3	3	3	15
95	3	3	3	3	3	15
96	3	3	3	3	3	15
Σ	293	296	297	290	284	1460

Lampiran 5. Tabulasi Skor Variabel Persepsi Manfaat (X2)

No. Resp	Pernyataan					Total
	X2.1	X2.2	X2.3	X2.4	X2.5	
1	4	3	3	3	3	16
2	4	3	3	2	3	15
3	3	3	3	2	4	15
4	3	3	3	3	4	16
5	4	3	3	2	4	16
6	4	3	3	3	4	17
7	4	3	3	3	3	16
8	3	3	3	3	4	16
9	3	3	3	3	3	15
10	3	3	3	3	3	15
11	3	3	3	3	3	15
12	3	3	3	3	3	15
13	4	3	4	3	3	17
14	3	4	4	3	4	18
15	3	4	4	3	4	18
16	4	4	4	4	4	20
17	3	3	3	3	3	15
18	4	3	3	3	3	16
19	3	3	3	3	3	15
20	3	3	3	3	3	15
21	3	3	3	3	3	15
22	4	3	3	3	3	16
23	4	3	3	3	3	16
24	4	3	3	3	3	16
25	3	3	3	3	3	15
26	3	3	3	3	3	15
27	4	3	3	3	3	16
28	3	3	3	3	3	15
29	3	3	3	3	3	15
30	3	3	3	3	3	15
31	3	3	3	3	3	15
32	4	3	3	3	3	16
33	4	3	3	3	4	17
34	4	3	3	3	4	17
35	3	4	3	3	4	17
36	3	4	3	3	4	17

No. Resp	Pernyataan					Total
	X2.1	X2.2	X2.3	X2.4	X2.5	
37	3	3	3	2	3	14
38	3	3	3	2	3	14
39	3	3	3	3	4	16
40	3	3	3	3	4	16
41	3	4	3	3	3	16
42	3	4	3	2	3	15
43	3	4	3	3	3	16
44	4	4	3	3	3	17
45	4	4	3	3	3	17
46	4	4	3	3	3	17
47	4	4	3	3	3	17
48	4	4	3	3	3	17
49	2	2	2	2	2	10
50	3	3	3	3	3	15
51	3	3	3	4	3	16
52	3	3	3	3	3	15
53	3	3	3	3	3	15
54	3	3	3	4	3	16
55	4	4	4	4	4	20
56	3	3	3	3	3	15
57	4	4	4	4	4	20
58	4	3	3	3	3	16
59	3	3	3	3	3	15
60	3	3	3	3	3	15
61	3	3	3	3	3	15
62	3	3	3	3	3	15
63	3	3	4	3	3	16
64	3	3	3	3	3	15
65	2	2	2	2	2	10
66	3	3	4	3	3	16
67	3	3	4	3	3	16
68	3	4	3	3	3	16
69	3	4	3	3	3	16
70	3	3	3	3	3	15
71	3	4	3	3	4	17
72	3	4	3	3	4	17
73	3	4	3	3	4	17
74	3	3	3	3	3	15
75	4	3	3	3	4	17

No. Resp	Pernyataan					Total
	X2.1	X2.2	X2.3	X2.4	X2.5	
76	4	3	3	3	4	17
77	4	3	3	3	3	16
78	4	4	3	3	3	17
79	3	3	3	3	3	15
80	3	3	3	3	3	15
81	4	4	4	4	4	20
82	3	4	3	3	3	16
83	3	3	3	3	3	15
84	3	3	3	2	3	14
85	4	4	4	4	4	20
86	3	3	3	3	3	15
87	3	3	3	3	3	15
88	3	3	3	3	3	15
89	3	3	3	3	3	15
90	3	3	3	3	3	15
91	3	3	3	3	3	15
92	3	3	3	3	3	15
93	3	3	3	3	3	15
94	3	3	3	3	3	15
95	4	4	4	4	4	20
96	3	3	3	3	3	15
Σ	316	311	298	287	310	1522

Lampiran 6. Tabulasi Skor Variabel Persepsi Kepercayaan (X3)

No. Resp	Pernyataan					Total
	X3.1	X3.2	X3.3	X3.4	X3.5	
1	3	4	3	3	3	16
2	3	3	3	3	3	15
3	3	4	3	3	3	16
4	3	3	3	3	3	15
5	3	3	3	3	3	15
6	3	4	3	3	3	16
7	3	4	3	3	3	16
8	4	3	3	3	3	16
9	2	3	2	3	3	13
10	4	3	4	4	3	18
11	3	3	3	3	3	15
12	3	3	4	3	4	17
13	3	3	4	3	4	17
14	3	3	4	3	4	17
15	3	3	3	3	3	15
16	4	4	4	4	4	20
17	3	3	3	3	3	15
18	3	3	3	3	3	15
19	3	3	3	3	3	15
20	4	4	4	4	4	20
21	3	3	3	3	3	15
22	3	3	3	3	4	16
23	4	3	4	4	4	19
24	3	3	4	4	3	17
25	3	3	4	4	4	18
26	3	3	3	4	4	17
27	3	3	3	4	3	16
28	3	3	3	3	3	15
29	3	3	3	3	4	16
30	3	3	3	3	3	15
31	3	3	3	3	4	16
32	3	3	3	3	3	15
33	3	3	3	3	3	15
34	3	3	3	3	3	15
35	3	3	3	3	3	15
36	3	3	3	3	3	15
37	3	3	3	3	3	15
38	3	3	3	3	3	15
39	3	4	3	3	3	16

No. Resp	Pernyataan					Total
	X3.1	X3.2	X3.3	X3.4	X3.5	
40	3	3	4	3	4	17
41	3	3	4	3	3	16
42	4	3	4	3	3	17
43	3	3	4	3	4	17
44	3	3	3	4	3	16
45	3	3	3	3	3	15
46	4	3	3	3	3	16
47	4	3	3	3	3	16
48	3	3	3	3	3	15
49	3	3	3	3	3	15
50	3	4	3	4	3	17
51	3	3	3	3	3	15
52	3	3	3	3	3	15
53	3	3	3	3	3	15
54	4	4	4	3	3	18
55	3	3	4	3	3	16
56	4	3	4	3	3	17
57	4	3	3	3	4	17
58	3	3	3	3	4	16
59	3	3	3	3	4	16
60	3	3	3	3	4	16
61	3	3	3	3	3	15
62	3	4	4	3	3	17
63	3	4	4	3	3	17
64	4	4	4	4	4	20
65	3	3	3	3	4	16
66	3	3	3	3	3	15
67	4	3	3	3	3	16
68	3	3	3	3	3	15
69	3	3	3	3	3	15
70	3	3	3	3	3	15
71	4	4	4	4	4	20
72	3	3	3	3	3	15
73	3	3	3	3	3	15
74	3	3	3	3	3	15
75	3	3	3	3	3	15
76	3	3	3	3	3	15
77	3	3	3	3	3	15
78	3	3	3	3	3	15

No. Resp	Pernyataan					Total
	X3.1	X3.2	X3.3	X3.4	X3.5	
79	3	3	3	3	3	15
80	3	3	3	3	4	16
81	3	3	3	3	3	15
82	3	3	3	3	3	15
83	4	3	3	3	4	17
84	3	3	3	3	3	15
85	4	4	4	4	4	20
86	3	3	3	3	4	16
87	3	4	3	3	3	16
88	3	3	3	3	3	15
89	3	3	3	3	3	15
90	3	3	3	3	3	15
91	3	3	3	3	3	15
92	3	3	3	3	3	15
93	3	3	3	4	3	16
94	3	3	3	4	4	17
95	4	4	4	4	4	20
96	4	3	3	3	3	16
Σ	305	304	309	304	314	1536

Lampiran 7. Tabulasi Skor Variabel Persepsi Minat (Y)

No. Resp	Pernyataan					Total
	Y.1	Y.2	Y.3	Y.4	Y.5	
1	3	3	4	4	4	18
2	3	3	3	3	3	15
3	3	3	3	3	4	16
4	4	4	4	3	3	18
5	3	3	3	3	3	15
6	3	3	3	3	4	16
7	3	3	3	3	4	16
8	4	3	3	3	3	16
9	3	3	3	2	2	13
10	3	3	4	4	4	18
11	3	3	3	3	3	15
12	4	3	3	4	4	18
13	3	4	4	4	3	18
14	3	3	4	4	4	18
15	3	3	3	3	3	15
16	4	4	3	3	4	18
17	3	3	3	3	3	15
18	3	3	3	3	3	15
19	3	3	3	3	3	15
20	4	4	4	4	4	20
21	3	3	3	3	3	15
22	3	3	3	3	4	16
23	4	4	4	4	3	19
24	3	3	3	4	4	17
25	4	3	4	4	3	18
26	3	4	4	3	3	17
27	3	3	3	3	4	16
28	3	3	3	3	3	15
29	4	3	3	3	3	16
30	3	3	3	3	3	15
31	3	3	4	3	3	16
32	3	3	3	3	3	15
33	3	3	3	3	3	15
34	3	3	3	3	3	15
35	3	3	3	3	3	15
36	3	3	3	3	3	15
37	3	3	3	3	3	15
38	3	3	3	3	3	15
39	3	3	4	3	3	16

No. Resp	Pernyataan					Total
	Y.1	Y.2	Y.3	Y.4	Y.5	
40	3	3	3	4	4	17
41	3	3	3	4	3	16
42	3	4	4	3	3	17
43	3	3	3	3	3	15
44	3	3	3	4	3	16
45	3	3	3	3	3	15
46	4	3	3	3	3	16
47	3	2	2	3	3	13
48	3	3	3	3	3	15
49	3	3	3	3	3	15
50	2	2	3	3	3	13
51	3	3	3	3	3	15
52	3	3	3	3	3	15
53	3	3	3	3	3	15
54	4	4	4	4	4	20
55	3	3	2	2	2	12
56	3	3	3	3	3	15
57	2	2	2	3	3	12
58	3	3	3	3	3	15
59	3	3	3	3	4	16
60	2	2	3	3	3	13
61	3	3	3	3	3	15
62	3	3	3	4	4	17
63	4	4	3	3	3	17
64	4	4	4	4	4	20
65	4	3	3	3	3	16
66	3	3	3	3	3	15
67	3	3	3	3	4	16
68	3	3	3	3	3	15
69	3	3	3	3	3	15
70	3	3	3	3	3	15
71	4	4	4	4	4	20
72	3	3	3	3	3	15
73	3	3	3	3	3	15
74	3	3	3	3	3	15
75	3	3	3	3	3	15
76	3	3	3	3	3	15
77	3	3	3	3	3	15
78	3	3	3	3	3	15

No. Resp	Pernyataan					Total
	Y.1	Y.2	Y.3	Y.4	Y.5	
79	3	3	3	3	3	15
80	3	3	3	3	4	16
81	3	3	3	3	3	15
82	3	3	3	3	3	15
83	3	3	3	4	4	17
84	3	3	3	3	3	15
85	4	4	4	4	4	20
86	4	3	3	3	3	16
87	3	4	3	3	3	16
88	3	3	3	3	3	15
89	3	3	3	3	3	15
90	3	3	3	3	3	15
91	1	3	3	3	3	13
92	3	3	3	3	3	15
93	3	3	3	3	4	16
94	4	4	3	3	3	17
95	4	4	4	4	4	20
96	4	3	3	3	3	16
Σ	302	299	302	305	310	1518

Lampiran 8. Hasil Pengujian Instrument Penelitian (Output SPSS)

Validitas dan Realibilitas Persepsi Kemudahan (X1)

Scale: ALL VARIABLES

Case Processing Summary

		N	%
Cases	Valid	96	100.0
	Excluded ^a	0	.0
	Total	96	100.0

a. Listwise deletion based on all variables in the procedure.

Reliability Statistics

Cronbach's Alpha	Cronbach's Alpha Based on Standardized Items	N of Items
.739	.753	5

Item-Total Statistics

	Scale Mean if Item Deleted	Scale Variance if Item Deleted	Corrected Item-Total Correlation	Squared Multiple Correlation	Cronbach's Alpha if Item Deleted
Kemudahan_01	12.1563	1.186	.485	.321	.703
Kemudahan_02	12.1250	1.058	.519	.352	.687
Kemudahan_03	12.1146	1.092	.584	.358	.667
Kemudahan_04	12.1875	1.207	.484	.357	.704
Kemudahan_05	12.2500	.905	.508	.314	.710

Scale Statistics

Mean	Variance	Std. Deviation	N of Items
15.2083	1.598	1.26422	5

Lampiran 9. Hasil Pengujian Instrument Penelitian (Output SPSS)

Validitas dan Realibilitas Persepsi Manfaat (X2)

Scale: ALL VARIABLES

Case Processing Summary

		N	%
Cases	Valid	96	100.0
	Excluded ^a	0	.0
	Total	96	100.0

a. Listwise deletion based on all variables in the procedure.

Reliability Statistics

Cronbach's Alpha	Cronbach's Alpha Based on Standardized Items	N of Items
.757	.766	5

Item-Total Statistics

	Scale Mean if Item Deleted	Scale Variance if Item Deleted	Corrected Item-Total Correlation	Squared Multiple Correlation	Cronbach's Alpha if Item Deleted
Manfaat_01	12.5625	1.743	.434	.189	.751
Manfaat_02	12.6146	1.671	.546	.311	.706
Manfaat_03	12.7500	1.811	.625	.426	.688
Manfaat_04	12.8646	1.803	.517	.331	.716
Manfaat_05	12.6250	1.689	.539	.314	.708

Scale Statistics

Mean	Variance	Std. Deviation	N of Items
15.8542	2.568	1.60249	5

Lampiran 10. Hasil Pengujian Instrument Penelitian (Output SPSS)

Validitas dan Realibilitas Kepercayaan (X3)

Case Processing Summary

		N	%
Cases	Valid	96	100.0
	Excluded ^a	0	.0
	Total	96	100.0

a. Listwise deletion based on all variables in the procedure.

Reliability Statistics

Cronbach's Alpha	Cronbach's Alpha Based on Standardized Items	N of Items
.712	.713	5

Item-Total Statistics

	Scale Mean if Item Deleted	Scale Variance if Item Deleted	Corrected Item-Total Correlation	Squared Multiple Correlation	Cronbach's Alpha if Item Deleted
Kepercayaan_01	12.8229	1.326	.490	.271	.656
Kepercayaan_02	12.8333	1.488	.361	.179	.704
Kepercayaan_03	12.7813	1.183	.607	.375	.602
Kepercayaan_04	12.8333	1.361	.522	.274	.646
Kepercayaan_05	12.7292	1.357	.385	.207	.702

Scale Statistics

Mean	Variance	Std. Deviation	N of Items
16.0000	1.958	1.39925	5

Lampiran 11. Hasil Pengujian Instrument Penelitian (Output SPSS)

Validitas dan Realibilitas Minat (Y)

Case Processing Summary

		N	%
Cases	Valid	96	100.0
	Excluded ^a	0	.0
	Total	96	100.0

a. Listwise deletion based on all variables in the procedure.

Reliability Statistics

Cronbach's Alpha	Cronbach's Alpha Based on Standardized Items	N of Items
.784	.789	5

Item-Total Statistics

	Scale Mean if Item Deleted	Scale Variance if Item Deleted	Corrected Item-Total Correlation	Squared Multiple Correlation	Cronbach's Alpha if Item Deleted
Minat_01	12.6667	1.867	.486	.380	.772
Minat_02	12.6979	1.876	.610	.565	.728
Minat_03	12.6667	1.825	.657	.566	.713
Minat_04	12.6354	1.855	.625	.554	.723
Minat_05	12.5833	1.972	.450	.391	.781

Scale Statistics

Mean	Variance	Std. Deviation	N of Items
15.8125	2.786	1.66899	5

Lampiran 12. Hasil Pengujian Instrument Penelitian (Output SPSS)

Hasil Uji Normalitas

Tabel 4.14.

Hasil Uji Normalitas

One-Sample Kolmogorov-Smirnov Test

		Unstandardized Residual	
N		96	
Normal Parameters ^{a,b}			
Mean		.0000000	
Std. Deviation		2.00685612	
Most Extreme Differences	Absolute	.152	
	Positive	.152	
	Negative	-.117	
Test Statistic		.152	
Asymp. Sig. (2-tailed)		.000 ^c	
Monte Carlo Sig. (2-tailed)	Sig. (2-tailed)	.020 ^d	
	99% Confidence Interval	Lower Bound	.016
		Upper Bound	.023

a. Test distribution is Normal.

b. Calculated from data.

c. Lilliefors Significance Correction.

d. Based on 10000 sampled tables with starting seed 2000000.

Lampiran 13. Hasil Pengujian Instrument Penelitian (Output SPSS)

Uji heteroskedasitas

Tabel 4.15.

Hasil Uji heteroskedasitas

		Coefficients^a				
		Unstandardized Coefficients		Standardized Coefficients		
Model		B	Std. Error	Beta	T	Sig.
1	(Constant)	1.574	2.345		.671	.504
	X1	-.043	.109	-.041	-.393	.695
	X2	.096	.089	.116	1.079	.283
	X3	-.058	.102	-.062	-.573	.568

a. Dependent Variable: RES2

Lampiran 14. Hasil Pengujian Instrument Penelitian (Output SPSS)

Uji Multikolinearitas

Tabel 4.16.

Hasil Uji Multikolinearitas

		Coefficients^a						
		Unstandardized Coefficients		Standardized Coefficients			Collinearity Statistics	
Model		B	Std. Error	Beta	T	Sig.	Tolerance	VIF
1	(Constant)	9.246	3.579		2.583	.011		
	Kemudahan	-.194	.167	-.120	-1.160	.249	.982	1.018
	Manfaat	.082	.135	.065	.607	.546	.933	1.072
	Kepercayaan	.133	.156	.092	.853	.396	.920	1.087

a. Dependent Variable: Minat

Lampiran 15. Hasil Pengujian Instrument Penelitian (Output SPSS)

Uji Autokorelasi.

Tabel 4.17.
Runs Test

	Unstandardized Residual
Test Value ^a	.03319
Cases < Test Value	48
Cases >= Test Value	48
Total Cases	96
Number of Runs	44
Z	-1.026
Asymp. Sig. (2-tailed)	.305

a. Median

Lampiran 16. Hasil Pengujian Instrument Penelitian (Output SPSS)

Model Regresi

Tabel 4.18. Model Regresi

Model		Coefficients ^a				
		Unstandardized Coefficients		Standardized Coefficients	T	Sig.
		B	Std. Error	Beta		
1	(Constant)	5.473	1.794		3.052	.003
	Persepsi_Kemudahan	-.214	.084	-.162	-2.552	.012
	Persepsi_Manfaat	-.137	.068	-.132	-2.026	.046
	Kepercayaan	.985	.078	.826	12.611	.000

a. Dependent Variable: Minat

$$Y = 5473 - 0.214X_1 - 0.137X_2 + 0.985X_3$$

Lampiran 17 Hasil Pengujian Instrument Penelitian (Output SPSS)

Koefisien Korelasi untuk koefisien determinasi parsial

Korelasi parsial Persepsi Kemudahan (X_1) dengan Minat menggunakan fitur Go Pay (Y)

Correlations

Control Variables			Persepsi Kemudaha n	Minat
Persepsi Manfaat & Persepsi Persepsi Kemudahan Kepercayaan		Correlation	1.000	-.257
		Significance (2- tailed)	.	.012
		Df	0	92
	Minat	Correlation	-.257	1.000
		Significance (2- tailed)	.012	.
		Df	92	0

Korelasi parsial Persepsi Manfaat (X_2) dengan Minat menggunakan fitur Go Pay (Y)

Correlations

Control Variables			Persepsi Manfaat	Minat
Persepsi Kemudahan & Persepsi Manfaat Persepsi Kepercayaan		Correlation	1.000	-.207
		Significance (2- tailed)	.	.046
		Df	0	92
	Minat	Correlation	-.207	1.000
		Significance (2- tailed)	.046	.
		Df	92	0

Korelasi parsial Persepsi Kepercayaan (X₃) dengan Minat menggunakan Fitur Go Pay (Y)

Correlations

Control Variables			Persepsi Kepercayaan	Minat
Persepsi Kemudahan Persepsi & Persepsi Manfaat Kepercayaan	Kepercayaan	Correlation	1.000	.796
		Significance (2-tailed)	.000	.000
		Df	0	92
	Minat	Correlation	.796	1.000
		Significance (2-tailed)	.000	.000
		Df	92	0

Lampiran 18. Hasil Pengujian Instrumen Penelitian

Koefisien determinasi berganda

Model Summary

Model	R	R Square	Adjusted R Square	Std. Error of the Estimate
1	.798 ^a	.637	.625	1.022

a. Predictors: (Constant), Persepsi Kepercayaan, Persepsi Kemudahan, Persepsi Manfaat

Pengujian Hipotesis Parsial

Coefficients^a

Model		Unstandardized Coefficients		Standardized Coefficients	t	Sig.
		B	Std. Error	Beta		
1	(Constant)	5.473	1.794		3.052	.003
	Persepsi kemudahan	-.214	.084	-.162	-2.552	.012
	Persepsi manfaat	-.137	.068	-.132	-2.026	.046
	Kepercayaan	.985	.078	.826	12.611	.000

a. Dependent Variable: Minat menggunakan



Pengujian Hipotesis berganda (simultan)

		ANOVA ^a				
Model		Sum of Squares	Df	Mean Square	F	Sig.
1	Regression	168.563	3	56.188	53.812	.000 ^b
	Residual	96.062	92	1.044		
	Total	264.625	95			

a. Dependent Variable: Minat

b. Predictors: (Constant), Persepsi Kepercayaan, Persepsi Kemudahan, Persepsi Manfaat

LAMPIRAN 19 Surat Riset.

 1969 STEI	SEKOLAH TINGGI ILMU EKONOMI INDONESIA (INDONESIA COLLEGE OF ECONOMICS)	TERAKREDITASI A S-1 Akuntansi S-1 Manajemen D-3 Akuntansi D-3 Manajemen Perdagangan TERAKREDITASI B S-2 Akuntansi S-2 Manajemen INSTITUSI Perguruan Tinggi
Nomor	: 62/BAA-AD/STEI/II/2021	
Lampiran	: Proposal Penelitian	
Perihal	: Permohonan Izin Riset Bagi Mahasiswa Sekolah Tinggi Ilmu Ekonomi Indonesia	
 Kepada Yth: Rw 05 Bojong Menteng Jl. Kemuning Raya, Bojong Menteng, Bekasi Timur, Jawa Barat.		
Dengan Hormat,		
Sepuai dengan ketentuan yang berlaku, setiap mahasiswa diwajibkan untuk menyusun Karya Tulis Akhir (Skripsi) dan mempertahankan dihadapan suatu panitia penguji sebagai persyaratan untuk memperoleh gelar Sarjana Ekonomi.		
Sehubungan dengan hal tersebut, mahasiswa Sekolah Tinggi Ilmu Ekonomi Indonesia (STEI) :		
Nama	: Junius Samuel	No. HP : 082110848382
NPK	: 2113567545	
Program Studi	: SI – Manajemen	
Judul KTA	: Pengaruh Persepsi Kemudahan, Persepsi Manfaat dan Kepercayaan Terhadap Minat Menggunakan Fitur Go-Pay Sebagai Alat Pembayaran (Studi Kasus di Kalangan Mitra Go-Food di Wilayah Rukun Warga 05 Bojong Menteng Kota Bekasi Timur).	
Bermaksud untuk mengadakan riset dalam bidang manajemen dengan topik yang ingin dibahas seperti yang dimuat dalam proposal penelitian terlampir pada Instansi yang Bapak pimpin. Perlu kami tambahkan bahwa kode etik Perguruan Tinggi menjamin kerahasiaan data dan informasi yang diperoleh.		
Sebagai bukti pelaksanaan riset, maka satu set laporan hasil penelitian (Skripsi) nantinya akan diserahkan kepada Manajemen Instansi oleh mahasiswa yang bersangkutan.		
Pimpinan Sekolah Tinggi Ilmu Ekonomi Indonesia (STEI) Jakarta, Mengucapkan terima kasih atas bantuan dan kerjasamanya.		
Jakarta, 08 Februari 2021		
SEKOLAH TINGGI ILMU EKONOMI INDONESIA Wakil Ketua I,		
 Dr. Lies Zulfati, SE., M.Si., Ak., CA NIK. 010999089		
 Kampus A : Jl. Kayu Jati Raya No. 11A Rawamangun - Jakarta 13220, INDONESIA Telp : (021) 475.0321 ; 475.8702 Fax : (021) 472.2371 Website : www.stei.ac.id		

Lampiran 20.

SURAT KETERANGAN

SURAT KETERANGAN

Yang bertandatangan dibawah ini:

PIHAK PERTAMA

Nama : BALDUIN . STU MORANG

Jabatan : Ketua RT 004 wilayah Bojong Menteng

PIHAK KEDUA

Nama : SLAMET Rihadi

Jabatan : Ketua RW 05 wilayah Bojong Menteng

no. : 601

Menerangkan bahwa:

Nama : Junius Samuel

NPM : 2113567545

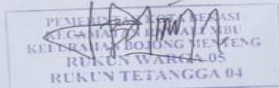
Perguruan Tinggi : Sekolah Tinggi Ilmu Ekonomi Indonesia.

Telah melaksanakan riset dalam rangka penulisan skripsi yang berjudul "PENGARUH PERSEPSI KEMUDAHAN, PERSEPSI MANFAAT, DAN KEPERCAYAAN TERHADAP MINAT MENGGUNAKAN FITUR GOPAY SEBAGAI ALAT PEMBAYARAN" (Studi Kasus di Kalangan Mitra Go-Food di Wilayah Rukun Warga 05 Bojong Menteng, Kota Bekasi Timur)" sejak tanggal 01 September 2020 – 04 Januari 2021.

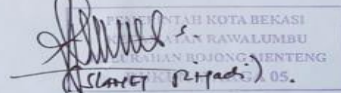
Demikian surat keterangan ini dibuat untuk dipergunakan sebagai semestinya.

Bekasi, 04 Januari 2021

Ketua RT 04 Bojong Menteng



Ketua RW 05 Bojong Menteng



Lampiran 21. Daftar Riwayat Hidup Peneliti.

DAFTAR RIWAYAT HIDUP

Data Pribadi

Nama : Junius Samuel
NPK : 2113567545
Tempat/Tanggal Lahir : Jakarta,06 Juni 1992
Kewarganegaraan : Indonesia
Alamat : Jalan kemuning V RT 004 RW 05Bojong
Menteng, Bekasi Timur.

Pendidikan Formal

SD Santa Lusia Bekasi : Lulus Tahun 2005
SMP Santa Lusia Bekasi : Lulus tahun 2008
SMK Strada Budi Luhur Bekasi : Lulus tahun 2011
Sekolah Tinggi Ilmu Ekonomi Jakarta : Tahun 2013 sampai sekarang.